

95

Årsredovisning



Stiftelsen

RIKSBANKENS JUBILEUMSFOND

The Bank of Sweden Tercentenary Foundation

Årsredovisning
1995

INNEHÅLL

STIFTELSENS UPPDRAG, TILLKOMST OCH INRIKTNING, SID 4

VD-KOMMENTAR, SID 5

DEN FORSKNINGSSTÖDJANDE VERKSAMHETEN

ARBETSSÄTT, SID 7

ANSLAGEN TILL FORSKNING, SID 9

INFORMATIONsutBYTE, UPPFÖLJNING M.M., SID 10

DONATIONER, SID 14

DEN EKONOMISKA FÖRVALTNINGEN

STIFTELSENS PLACERINGSVERKSAMHET, SID 16

BOKFÖRINGSMÄSSIGT RESULTAT, SID 17

REALT RESULTAT, SID 17

PERFORMANCE, SID 18

FINANSIELLT RESULTAT, SID 19

RESULTATRÄKNING, SID 20

BALANSRÄKNING, SID 21

FINANSIERINGSANALYS, SID 22

NOTER, SID 23

DONATIONER, SID 31

REVISIONSUTLÅTANDE, SID 33

STIG EKMAN,

SKICKLIG REALPOLITIK ELLER LEALÖS OPPORTUNISM?, SID 34

ANITA APERIA OCH JESSICA FRYCKSTEDT,

ÄRFTELIGA FÖRÄNDRINGAR I NJURENS FUNKTION

SOM ORSAK TILL HÖGT BLODTRYCK, SID 47

HANS DAVIDSSON,

FÖRÄNDRINGSPROCESSER

I NORDEUROPEISK ORGELKONST 1600-1970, SID 54

STATISTISKA UPPGIFTER OM ANSLAGEN TILL FORSKNING, SID 68

JUBILEUMSDONATIONEN, SID 69

DEN KULTURVETENSKAPLIGA DONATIONEN, SID 72

STIFTELSENS PUBLIKATIONER, SID 73

STYRELSE, SID 74

REVISORER, SID 74

BEREDNINGSGRUPPER, SID 75

KANSLI, SID 76

(ÅDRESS, TELEFON M M, OMSLAGETS SISTA SIDA)

Riksbankens Jubileumsfond (RJ) är en fristående stiftelse som har till ändamål att främja och understödja vetenskaplig forskning.

Stiftelsen grundades 1962 genom en donation från Sveriges Riksbank, som därmed ville uppmärksamma bankens 300-årsjubileum 1968 och samtidigt främja "ett angeläget nationellt ändamål". Den årliga avkastningen av jubileumsdonationen skulle användas till att främja vetenskaplig forskning med anknytning till Sverige.

Stadgar för stiftelsen fastställdes i december 1964. I de nu gällande (fr o m den 1 januari 1988) anges bl a

Stiftelsens uppdrag, tillkomst och inriktning

att företräde skall ges åt forskningsområden, vilkas medelsbehov inte är så väl tillgodosedda på annat sätt

att fondens medel speciellt skall användas för att stödja stora och långsiktiga forskningsprojekt

att nya forskningsuppgifter, som kräver snabba och kraftiga insatser, särskilt skall uppmärksammas

att fonden skall söka främja kontakter med internationell forskning

Riksdagen beslöt under 1993 att ytterligare en donation skulle tillföras Stiftelsen Riksbankens Jubileumsfond. Till beslutet var fogad en promemoria som upprättats inom regeringskansliet. I promemorian framhölls några riktlinjer som skulle utmärka den verksamhet som initierades genom användningen av donationen. Bl a angavs följande användningsområden:

- stöd till projekt och program som innebär gränsöverskridanden mellan discipliner
- etablering av nätverk eller fastare samverkansformer nationellt och internationellt, bl a genom etablering av ett internationellt forskarutbytesprogram
- befordran av forskarutbildning och forskarrekrytering
- främjande av forskarörlighet internationellt och mellan universitet/högskolor och andra verksamheter.

De första anslagen från RJ delades ut under hösten 1965. Sedan tillkomsten har omkring 2,7 miljarder (i 1995 års penningvärde) delats ut till vetenskaplig forskning. Stiftelsens totala förmögenhet uppgår till 4,1 miljarder vid årsskiftet 1995/96.

Under 1995 har Stiftelsen Riksbankens Jubileumsfond (RJ) bedrivit sin forskningsstödande verksamhet i 30 år. De första anslagen delades ut under hösten 1965. RJ har inte haft något särskilt 30-årsjubileum. I stället har detta faktum markerats genom några aktiviteter med anknytning till ett par mycket framgångsrika projekt som redan inledningsåret erhöll stöd från RJ.

Till följd av 50-årsminnet av andra världskrigets slut i maj 1945 tedde det sig naturligt för RJ att i samarbete med forskare från projektet "Sverige under andra världskriget" (SUAV) uppmärksamma denna minnesvärda händelse. Fredsdagarna för 50 år sedan högtidlighölls i riksdagen den 9 maj, under talman Birgitta Dahls ledning, med ett föredrag av docent Stig Ekman betitlat "Skicklig realpolitik eller lealös opportunism - samlingsregeringens utrikespolitik i debatt och forskning". Ekmans föredrag var även det sista inom ramen för en lång serie om "Samhällsfrågor i ett forskningsperspektiv". Dessa föredrag har varit anordnade av områdesgruppen för forskning om riksdagens funktion och arbetsformer, som under året slutfört sitt arbete. Härutöver har RJ genomfört en större internationell konferens, 21-22 augusti i Riksdagshuset, på temat "Krigsupplevelse, självbild och nationell identitet: Andra världskriget som myt och historia".

Det andra stora projektet, som initierades redan vid RJ:s allra första utdelningstillfälle, den 7 oktober 1965, var "Kommunal indelning - Kommunal självstyrelse". För att diskutera detta projekts samhälleliga betydelse liksom dess betydelse för de statsvetenskapliga forskningsmiljöernas

VD-kommentar

utveckling anordnades den 12 oktober, 30 år senare, ett möte på Rosersbergs slott med de forskare, som under professor Jörgen Westerståhls ledning bedrev detta arbete vid landets samtliga statsvetenskapliga institutioner.

Detta år görs även en revidering av årsredovisningen. Som ett led i vårt arbete att förbättra vår forskningsinformativa verksamhet har vi detta år valt att låta några av våra anslagsmottagare beskriva sina projekt mera utförligt, medan övriga nya forskningsprojekt presenteras i en separat katalog som bilaga till årsredovisningen.

-Från det sedan långt tillbaka avrapporterade projektet "Sverige under andra världskriget" presenteras Ekmans riksdagsföredrag.

-Professor Anita Aperia, vars institution Kvinnors och Barns Hälsa vid Karolinska Institutet också är förmånstagare till Erik Rönnbergs andra donation till förmån för forskning om sjukdomar under de tidiga barnåren, redovisar sitt nyligen slutförda projekt "Ärftliga förändringar i njurens funktion som orsak till högt blodtryck".

-Slutligen redovisar Hans Davidsson vid Musikhögskolan i Göteborg arbetsläget i det integrerade forskningsprogrammet om förändringarna i den nordeuropeiska orgelkonsten 1600-1970. Programmet är ett exempel på projektstöd inom ramen för det första beslutet om bidrag ur den kulturvetenskapliga donationen.

Stiftelsen Riksbankens Jubileumsfond har alltsedan tillkomsten varit en betydande resurs för i första hand humanistisk och samhällsvetenskaplig forskning. Sedan tillkomsten har mer än 4800 anslag delats ut till ett sammanlagt belopp av nästan

2,7 miljarder kronor. Den genomsnittliga storleken på ett årsanslag till ett projekt har varit ungefär 500.000 kronor.

Den ekonomiska basen för den forskningsstödande verksamheten har successivt förbättrats under åren efter 1988 då stiftelsen själv fick ansvaret för sin ekonomiska förvaltning med möjligheter att genomföra alla slags placeringar som utgör en ändamålsenlig förmögenhetsförvaltning. RJ:s kapital har höjts väsentligt som ett resultat av såväl framgångsrik ekonomisk förvaltning som kapitaltillskottet 1994 till stöd för kulturvetenskaplig forskning. Med anledning härav har det varit möjligt att väsentligen utöka det årliga stödet till forskningsverksamheten vid landets universitet och högskolor.

Genom att nära 50 mkr. har kunnat fördelas under 1995 till 52 nya projekt har den genomsnittliga storleken på ett årsanslag från RJ kommit i närheten av 1 mkr. Denna mycket markanta förändring under de senaste två åren har inneburit att RJ på ett helt annat sätt kunnat leva upp till stadgarnas innehåll där det anges att "fondens medel speciellt skall användas för att stödja stora och långsiktiga projekt" (§ 2). Forskarsamhället har därför kunnat glädjas över att det återigen blivit möjligt för RJ att också stödja projekt med ett betydande inslag av doktorandmedverkan. Något som också kommer att underlätta för landets forskare är RJ:s beslut om att ansökningar till såväl jubileumsdonationen som kulturvetenskapliga donationen från 1996 skall tas emot och beredas vid ett och samma tillfälle.

Avslutningsvis vill jag uttala en förhoppning om att det förslag till översyn av skattereglerna för stiftelser, vilket RJ haft anledning att yttra sig över under året, kommer att leda till att statsmakterna på ett tydligt sätt markerar att RJ, såsom varande riksdagens stiftelse och som under 30 års tid stött kvalificerad vetenskaplig forskning, även fortsättningsvis får möjlighet, att utan risk för att det egna kapitalet i reala termer gröps ur, utöka stödet till i första hand humaniora, teologi, juridik och de samhällsvetenskapliga ämnesområdena.



Dan Brändström

Stiftelsen Riksbankens Jubileumsfond (RJ) stöder kvalificerad forskning i form av projektanslag till enskilda forskare eller forskargrupper som ansökt om anslag. Alltsedan Jubileumsfondens tillkomst har ett visst företräde getts åt samhällsvetenskapligt och humanistiskt orienterad forskning. En mycket kraftfull insats har under de senaste två åren gjorts till förmån för den humanistiska forskningen. Under 1995 har 32 % av RJ:s forskningsbudget tillfallit humaniora och teologi och 43 % har tilldelats samhällsvetenskapliga och juridiska ämnesområden. Den medicinska, naturvetenskapliga och tekniska forskningen erhöll ca 20 %. Övriga 5 % utgör stöd till projekt utanför universiteten och högskolorna. Även de anslag som klassificerats som teknisk forskning har en humanistisk och samhällsvetenskaplig prägel.

I första hand prioriteras projekt, som inte naturligt tillgodoses på annat sätt, t ex genom anslag från statliga forskningsråd eller andra myndigheter, vilka var för sig arbetar inom relativt avgränsade sektorer.

RJ är intresserad av att kunna stödja fler- eller tvärvetenskapliga forskningsprojekt i vilka forskare från olika discipliner, fakulteter, orter eller länder

samarbetar. Går man igenom stiftelsens katalog över hittills beviljade anslag finner man många exempel på just sådana forskningsprojekt speciellt inom ramen för den kulturvetenskapliga donationens verksamhetsområde.

Den forskningsstödande verksamheten

Arbetsätt

Det är styrelsen som fattar beslut om anslag från stiftelsen. Inkomna ansökningar har dessförinnan bedömts och prioriterats i en eller – oftast – flera beredningsgrupper. I var och en av dessa ingår några av styrelsens ledamöter och suppleanter samt utomstående såväl nationella som internationella, vetenskapliga experter. Ansökningarna har dessutom som regel bedömts av en eller flera externa sakkunniga inom eller utom landet.

Varje ansökan bedöms i första hand i jämförelse med internationell standard och mot såväl vetenskapliga kvalitetskriterier som samhällsrelevans-kriterier.

Beslut om anslag till nya projekt fattas i två steg:

- 1) Bedömningarna i det första steget grundas på korta, översiktliga ansökningar, *projektskisser*. Beredningsgrupperna väljer ut de ansökningar, som bedöms ha högsta vetenskapliga kvalitet och vara av störst intresse för RJ och som utformats av forskare som bedöms vara kompetenta och lämpliga att bedriva projektet i fråga. Dessa forskare bereds därefter tillfälle att komma in med fullständiga ansökningar. Övriga ansökningar (projektskisser) avslås.
- 2) I ett andra steg bedöms och prioriteras *fullständiga ansökningar* (i regel efter externa sakkunniggranskningar) inför de slutliga besluten i styrelsen.

I de fall ansökningarna gäller forskning som etiskt kan ifrågasättas prövas dessa efter samma normer och på samma sätt som inom de statliga forskningsråden.

Ansökningar till den *kulturvetenskapliga donationen* har bedömts i enlighet med kriterierna i de av RJ utfärdade anvisningarna, vilket har inneburit att projekten har granskats ur följande utgångspunkter:

- anknytning till i anvisningarna formulerade teman om "Kulturvetenskapliga grundvalar" och "Samhällsförändringar i tid och rum"
- projektets gränsoverskridande karaktär, dvs hur man avser att samarbeta över institutions-, fakultets- eller universitetsgränserna
- doktorandmedverkan
- idéer om forskningsinformativa insatser.

Inom vissa områden, som bedöms angelägna men inte tillräckligt uppmärksammade, tillsätter stiftelsen ibland särskilda sk områdesgrupper. Deras uppgift är att kartlägga forskningsbehov och stimulera till vetenskaplig forskning och till informationsutbyte. Dessa grupper består av forskare från discipliner av betydelse för området samt företrädare för i sammanhanget viktiga samhällsintressen. Verksamheten kan beskrivas som kvalificerat forskningsförberedande arbete. Den avslutas när man vunnit tillräcklig uppmärksamhet från forskarhåll och/eller från de myndigheter, som har ansvar för att permanenta resurser tillförs området i fråga.

Styrelsen har under 1995 beslutat avveckla både områdesgruppen för *forskning om riksdagens funktion och arbetsformer* och *den för komparativ forskning om samhällsförändringar*. I stället för dessa områdesgrupper har styrelsen beslutat inrätta två nya; en för forskning inom *konst och gestaltning* och en för *kapitalmarknadsforskning*. Dessa båda grupper inleder sitt arbete under 1996.

Stiftelsen anordnar också konferenser eller symposier (ibland tillsammans med något annat forskningsfrämjande organ inom eller utom landet) i syfte att presentera eller kartlägga kunskapsläget inom ett visst område eller att identifiera forskningsbehov.

Styrelsen har i budgeten avdelat särskilda medel för att stödja symposier, seminarier och forskningsinformativa insatser. Under 1995 behandlades 51 sådana ansökningar av vilka 28 anslag beviljades till ett sammanlagt belopp på ca 5 mkr. Härigenom möjliggjordes även genomförandet av RJ:s egen internationella konferens i Riksdagshuset 21-22 augusti "*Krigsupplevelse, självbild och nationell identitet: Andra världskriget som myt och historia*." Denna konferens vid vilken ett stort antal nationella och internationella experter på området medverkade, bidrog även till stiftelsens markering av sin 30-åriga verksamhet.

Öppningsanförandena hölls av utrikesminister **Lena Hjelm-Wallén** och organisationskommitténs ordförande docent **Stig Ekman**, Historiska institutionen, Stockholms universitet. Därefter följde tre sessioner under ordförandeskap av professorerna **Rolf Torstendahl**, Historiska institutionen, Uppsala universitet (session 1), **Klas Åmark**, Historiska institutionen, Stockholms universitet (session 2) och docent Stig Ekman (session 3).

Under första sessionen hölls anföranden av professor **Hans Mommsen**, Ruhr-Universität, Bochum: "*The Impact of the World War II Experience on the German Political Identity*" och av Dr **Natalia Lebedeva**, Russian Academy of Science, Moskva: "*A Man and a Political System in the Second World War*".

Den andra sessionens huvudanföranden hölls av professor **Brian Loring Villa**,

University of Ottawa: "*Forging National Identity or Creating National Traumas on the Battlefield; Vimy, Dieppe and the Canadian Experience*" och av Dr **John Keegan**, Warminster: "*Do We Need a New History of the Second World War?*".

Under första dagens sista session inleddes behandlingen av de nordiska ländernas erfarenheter. Dr Stefán Hjartarson, The National Archives of Iceland, Reykjavik, talade om "*Islands geopolitiska väg*" och professorn i historia vid Aarhus universitet **Henning Poulsen** tog upp "*Danmark i krig? Besättelsens eftermål*".

Konferensens andra dag ägnades åt de norska, finska och svenska erfarenheterna. Under ledning av biträdande professor **Per Thullberg**, Historiska institutionen, Stockholms universitet, hölls anförandena under session 4 av professor **Ole Kristian Grimnes**, Universitetet i Oslo: "*Okkupasjon og kollektivt minne i Norge*", och av professor **Matti Klinge**, universitetet i Helsingfors: "*Krigserfarenhetens betydelse för den finska identiteten*" och docent **Alf W Johansson**, Militärhögskolan i Stockholm: "*Neutralitet och modernitet: Andra Världskriget som icke-erfarenhet*".

Den livliga slutdebatten leddes av direktör **Dan Brändström** (session 5) och talmän **Birgitta Dahl** (session 6) som också höll ett avslutningsanförande. Konferensen kommer att dokumenteras genom en bokutgåva på engelska.

Anslagen till forskning

Under 1994 beviljades de första anslagen ur den kulturvetenskapliga donationen. Genom detta nytillskott av resurser har det blivit möjligt att stödja fler större, tvärvetenskapliga och långsiktiga forskningsprojekt. Många mycket angelägna projekt, som svårigen skulle ha erhållit ekonomiska resurser av det slag som nu möjliggjorts, har kommit igång och fört med sig att fler unga doktorander kunnat erhålla en meningsfull utbildning. Under särskilt avsnitt presenteras ett större projekt mera ingående, nämligen studiet av förändringsprocesserna inom den nordeuropeiska orgelkonsten 1600-1970 och sambanden mellan instrument och repertoar.

Övriga projekt i jubileumsdonationen och den kulturvetenskapliga donationen presenteras i separat projektkatalog.

Liksom tidigare år är söktrycket till RJ mycket högt. Under årets båda ansökningstillfällen inkom totalt 594 nya ansökningar med ett sammanlagt sökbelopp på 587 mkr. Om man därtill lägger fortsättningsansökningarna blir det ytterligare 123 ansökningar, dvs sammanlagt 717 st och ett sökbelopp på ca 668 mkr.

Inom ramen för den kulturvetenskapliga donationen inkom 207 nya ansökningar varav 79 kan hänföras till temat *Kulturvetenskapliga grundvalar* och 128 till temat om *Samhällsförändringar i tid och rum*. Antalet beviljade ansökningar (18) är jämnt fördelat på dessa två teman. Av de sökta beloppen för nya projekt beviljades nära 9 % vilket kan jämföras med 4,6 % 1993 och 8 % 1994.

Stiftelsen har under året beviljat totalt 166 projektanslag och därutöver symposianslag, reseanslag och lönekostnadstillägg samt omkostnadspålägg och mervärdesskatt mm på tillsammans 124,5 mkr. De flesta av dessa anslag har administrerats av statliga universitet och högskolor. För anslagsmedel, som utbetalats efter den 1 juli 1991, har utöver ett omkostnadspålägg på 13,6 %, tillkommit ett påslag för mervärdesskatt på ca 8,7 % räknat på projektanslaget. För anslag, efter den 1 juli 1994, som administreras via statliga högskoleenheter inom utbildningsdeparte-

mentets verksamhetsområde, räknar RJ numera även med ett påslag på 10 % för lokalkostnader på de belopp som beräknas för själva forskningsprojekten. Detta innebär sålunda ett totalt påslag på i storleksordningen 33 %.

Beviljade anslag disponeras enligt särskilda villkor som anges i kontrakt med varje anslagsmottagare. Som tidigare nämnts förvaltas de flesta anslagen av en statlig läroanstalt, som då också är arbetsgivare för den personal som avlönas från anslagen. I avsnittet "Statistiska uppgifter om anslagen till forskning" (sid 68) redovisas i tabellform vissa data rörande behandlade ansökningar och beviljade anslag framförallt för jubileumsdonationen.

Informationsutbyte, uppföljning m m

Många av de forskningsprojekt som Riksbankens Jubileumsfond stöder belyser problem som är av allmänt samhällsligt intresse. Det är därför angeläget att resultat som tas fram om möjligt också blir kända i samhället utanför forskarnas krets för att även där bli föremål för diskussion, kritisk granskning och användning. RJ har på olika sätt försökt medverka till att sådant informationsutbyte underlättas. Det är därför en glädje att notera att RJ under året har beretts möjlighet att ingående informera såväl Utbildningsdepartementets ledning, **Carl Tham** och **Göran Löfdahl** (1995-03-02) som hela utbildningsutskottet (1995-11-07) om inriktningen på den forskningsstödjande verksamheten.

I anslutning till överläggningen med utbildningsutskottet gavs också en möjlighet att kommentera RJ:s yttrande 1995-06-01 över en inom riksdagen väckt motion (1994/95:Ub37) med anledning av föregående års anslagsredovisning. I motionen ifrågasattes om inte RJ vid fördelning av anslag hade missgynnat den humanistiska forskningen och som en konsekvens härav även kommit att förfördela kvinnliga projektledare. Motionärerna anade att det kunde finnas ett samband mellan den låga andelen humanistiska projekt, som tilldelats anslag, och det låga antalet kvinnliga projektledare. Riksdagen avlog motionen och uttalade sig positivt om "utvecklingen inom Jubileumsfonden och om de åtgärder styrelsen avser att vidta för att stimulera kvinnliga forskare att söka projektanslag" (1994/95: UbU21 och 1995/96: UbU2).

Under året har flera både nationella och internationella aktiviteter bedrivits i syfte att följa och sprida kännedom om den forskning som stöds och att stimulera informationsutbyte om forskningsresultat mellan olika grupper i samhället. Några exempel skall redovisas.

Stiftelsens styrelse har den 1-3 november 1995 avlagt ett studiebesök vid Collegium Budapest för uppföljning och utvärdering av det stöd som utgår till uppbyggnad av kollegiets verksamhet. Som underlag för diskussionen med rektor **Lajos Vékás** och de till kollegiet permanent knutna forskarna professorerna **János Kornai** (nationalekonom), **Helga Nowotny** (sociolog) och **Eörs Szathmáry** (biolog) samt administrative chefen **Fred Girod** hade styrelsen bl a Lord Ralf Dahrendorfs "Report on Collegium Budapest".

Inom områdesgruppen för forskning om riksdagens funktion och arbetsformer har ett par välbesökta sammankomster anordnats i Riksdagshuset inom ramen för föredragsserien "Samhällsfrågor i ett forskningsperspektiv".

Den 21 februari höll professor **Olof Ruin** ett föredrag med titeln: "Det parlamentariska systemet och EU-folkomröstningarna i Sverige, Finland och Norge".

Den 4 april föreläste fil dr **Folke Johansson** om "Riksdagen och massmedia". Vid detta tillfälle kunde även boken med samma titel presenteras. Boken är ett resultat av ett av områdesgruppen initierat projekt.

Den 9 maj höll docent **Stig Ekman** ett föredrag med titeln: "Skicklig realpolitik eller lealös opportunism – samlingsregeringens utrikespolitik i debatt och forskning". Föredraget publiceras i sin helhet i årsredovisningen. Under året har även två andra böcker, som resultat av projekt initierade av områdesgruppen, publicerats i samarbete med Gidlunds Bokförlag. Det är dels **Bengt Wieslanders** bok om *JO-ämbetet i arbete och dels Parlamentarismen i de nordiska länderna. En egen modell?* (Red. **Nils Stjernquist**).

Ytterligare fyra projekt har initierats av områdesgruppen. Dessa är ännu inte slupporterade. Det är ett projekt om parlamentarismen i Sverige som bedrivs av docenten och riksdagsledamoten **Björn von Sydow**. Ett annat arbete är det om riksdagens partigrupper, som utförs av docent **Magnus Isberg**. Under redaktörskap av **Lars Gustafsson**, f d riksdagsledamot och ordförande i utbildningsutskottet, har tretton riksdagsledamöter skildrat sina hågkomster och erfarenheter av utskottsarbetet i riksdagen i boken "Riksdagsutskotten inifrån". Boken föreligger i januari 1996. Slutligen bedrivs genom f d riksdagsledamoten **Bertil Fiskesjö** ett arbete om "Talmansrollen i förändring under enkammarriksdagens tid".

Inom områdesgruppen för komparativ forskning om samhällsförändringar anordnades den 10 maj 1995 i samarbete med riksdagens utbildningsutskott ett seminarium om *Utbildningsindikatorer*. Till seminariet inbjöds även ledamöterna i arbetsmarknadsutskottet samt representanter för berörda myndigheter och forskare med verksamhet inom det aktuella området.

Inledningsvis presenterade professor **Kjell Härnqvist** och departementsrådet **Bertil Bucht** *OECD:s indikatorprojekt* och speciellt Education at a Glance III. Ett avsnitt om *utbildning till arbetsmarknaden* introducerades av Bertil Bucht och **Allan Nordin**, SCB, med forskarkommentarer av fil dr **Ulla Arnell Gustafsson**, Institutet för Arbetslivsforskning, och professor **Per Anders Edin**, Nationalekonomiska institutionen, Uppsala universitet. Inledare för ett avsnitt om *attityder och förväntningar i fråga om utbildning* var **Archie McGlynn**, Scottish Office Education Department, fil dr **Mats Myrberg**, Skolverket, med docenten i pedagogik **Ingrid Carlgren** och generaldirektören, professor **Ulf P Lundgren** som kommentatorer.

Den avslutande diskussionen inleddes av riksdagsledamöterna **Beatrice Ask** och **Berit Löfstedt**, båda ledamöter av utbildningsutskottet.

Den 8 november anordnades ett seminarium om *Ungdomars hälsa*. Under ordförandeskap av docenten och överläkaren **Kristina Berg Kelly** vid Barnmedicinska kliniken, Östra Sjukhuset i Göteborg, och professor **Sven-Olof Isacson**, Samhällsmedicinska institutionen, Lunds universitet, inleddes block 1 KLARA-FÄRDIGA-GÅ-IN I UNGDOMEN av barnhälsoöverläkaren i Uppsala län, **Claes Sundelin**, som angav det medicinska och sociala utgångsläget och som besvarade frågan *Hur mår de?*. Utredningschefen vid Ungdomsstyrelsen **Martin Börjeson** behandlade frågan om *Meningen med livet* utifrån sociologiska och senmoderna

teorier om dagens ungdomstid. Professorn vid Pedagogisk Forskningsinstitut vid universitetet i Oslo, **Monica Rudberg**, beskrev i sitt inlägg *Pojkar och flickor i jämställdhetens tid*.

Eftermiddagens block 2 leddes av generaldirektören **Britta Bjelle** och professor **Charli Erikson**, Folkhälsoinstitutet. Under detta block UNGDOMAR TAR RISKER – med sin hälsa och – sin reproduktiva förmåga redovisade Kristina Berg Kelly och **Agneta Ellström**, ungdomsgynekolog i Karlstad, forskningsresultat om unga kvinnors sexualitet, utveckling och risktagande.

Frågan om SKOLAN BEFRÄMJAR HÄLSA? belystes under block 3.

Under ledning av RJ:s vice ordförande, riksdagsledamoten **Jan Björkman**, och professor **Lennart Råstam**, Lunds universitet, samhällsmedicinska institutionen, ifrågasattes och kommenterades vad skolan gör för elever med psykosocial problematik. Uppsalastudien presenterades av Claes Sundelin och kommenterades av **Erik Bergström**, skolöverläkare i Umeå. Frågan om vad skolhälsovården gör besvarades av **Görel Bråkenhielm**, skolöverläkare i Stockholm och ordförande i skolläkarförbundet. Med hjälp av moderatorerna, professor **Bengt Starrin** och Kristina Berg Kelly, kom det avslutande blocket om ARBETE BEFRÄMJAR HÄLSA OCH VÄLSTÅND att belysas av **Urban Janlert**, med dr., forskare vid institutet för epidemiologi och folkhälsovetenskap vid Umeå universitet och av **Björn Lindgren**, professor i hälsoekonomi, samhällsmedicinska institutionen, Lunds universitet, som diskuterade ungdomsarbetslöshetens effekter för hälsan och kostnaden för ungdomars livsstil. Blocket avslutades med att Kristina Berg Kelly angav vari kunskapsluckorna bestod och uppmanade till fortsatta forskningsinsatser.

Under ordförandeskap av förutvarande statsrådet **Gertrud Sigurdson** diskuterades vem eller vilka som har ansvaret för att främja barns och ungdomars hälsa. Inledare till den avslutande och mycket livliga debatten var riksdagsledamöterna **Bo Holmberg** och **Barbro Westerholm**, båda ledamöter av riksdagens socialutskott.

Områdesgruppen har vidare den 28 april 1995 till regeringen ingivit synpunkter på Forskningsrådsnämndens utredning om "Samordning av och efterfrågan på individdata för longitudinell och individbaserad forskning". Härutöver kan nämnas att under våren utkom boken *In the Eye of the Beholder*, editor **Stefan Svallfors**, Impello 1995, som är en dokumentation av områdesgruppens seminarium den 30 november 1994 på temat "Opinions on Welfare and Justice – Comparative Perspectives.". Redaktören Stefan Svallfors är docent vid sociologiska institutionen, Umeå universitet.

Områdesgruppen kommer att avsluta sin verksamhet med ett seminarium om jämställdhetsforskning den 25 april 1996.

Som stimulans för svenska forskare att publicera sig populärvetenskapligt inrättade Riksbankens Jubileumsfond 1988 två pris för årets bästa artiklar i tidskriften Forskning och Framsteg inom ämnesområdena

*Samhällsvetenskap – beteendevetenskap – humaniora
och
Naturvetenskap – medicin – teknik*

Prisen (25.000 kr vardera) för 1994 års bästa artiklar delades ut den 23 mars 1995, vid en sammankomst med styrelsen och ett antal särskilt inbjudna, till

• **Sven Tägil**, professor i historia vid universitetet i Lund för artikeln "Enhet och splittring – Europas eviga öde".

• **Hans Rickman**, docent vid astronomiska observatoriet, universitetet i Uppsala, för artikeln "På kollisionskurs med oss".

Urvalet av pristagare gjordes av ledamöter i stiftelsens styrelse, i förra fallet, Berit Löfstedt, Lars Engwall, Christer Lindblom och Lars-Göran Stenelo (ordf.); i det senare fallet Barbara Cannon (ordf.), Viola Furubjelke, Per Björntorp och Rune Rydén. Vid samma prisceremoni uppmärksammades även mottagarna av de tre stipendierna ur "Nils-Eric Svenssons fond för främjande av utbytet av yngre forskare inom Europa". Stipendierna utdelades till

• **Anders Kvarnheden**, institutionen för Fysiologisk botanik vid Uppsala universitet

• **Johan Torstensson**, Nationalekonomiska institutionen vid Lunds universitet

• **Paul H Vedder**, Centre for Intercultural Pedagogics, Rijks Universiteit Leiden, Nederländerna.

Stipendierna (50.000 kr vardera) överlämnades av **Ulla Kalén-Svensson**. Till Paul H Vedder överlämnades diplomaten i samband med styrelsens sammanträde den 14 december. Juryn för urval av de svenska stipendiaterna bestod av professorerna Inge Jonsson (ordf.), Barbara Cannon, Lars Engwall, Lars-Göran Stenelo och Jarl Torbacke med verkställande direktören Dan Brändström som föredragande.

Ytterligare ett pris utdelades vid denna prisceremoni. Stiftelsens ordförande professor Inge Jonsson överlämnade RJ:s "Forschungspreis für Deutsche Wissenschaftler" inom ramen för det ömsesidiga utbytesavtalet med Alexander von Humboldt-Stiftung. Priset utdelades till den framstående tyske forskaren Direktor, professor **Michael Stolleis**, Max Planck-Institut für Europäische Rechtsgeschichte, Frankfurt a M. Professor Stolleis har haft sin forskningsanknytning till Lunds juridiska fakultet och dess rättshistoriska forskningsavdelning.

Liksom tidigare år har flera av stiftelsens anslagsmottagare tilldelats medel för att kunna presentera och diskutera sina projekt och forskningsresultat vid utländska institutioner eller vid internationella vetenskapliga symposier.

Sedan 1966 har Riksbankens Jubileumsfond deltagit i finansiering av Nobelstiftelsens symposier. Till att börja med skedde detta i form av årliga anslag. Symposieverksamheten kan numera helt finansieras med avkastningen från en särskild symposiefond inom Nobelstiftelsen. Denna fond började byggas upp 1979 genom en grunddonation i form av ett treårigt anslag från Riksbankens Jubileumsfond, genom bidrag och royalties från Nobelstiftelsens egen informationsverksamhet samt genom fyra årliga bidrag från Knut och Alice Wallenbergs Stiftelse. Symposieverksamheten leds av en kommitté med representanter för de fem Nobelkommittéerna, Ekonomipriskommittén, Riksbankens Jubileumsfond och Wallenbergstiftelsen med Nobelstiftelsens verkställande direktör som ordförande. Hittills har 100 Nobelsymposier genomförts. De har ägnats vetenskapliga genombrottsområden av central kulturell eller samhällelig betydelse och har fått en mycket stark internationell ställning.

Till stiftelsens kansli inbjuds ofta forskare eller forskargrupper för presentation och diskussion av pågående projekt. Vid styrelsens sammanträden presenteras regel-

bundet aktuella forskningsområden av de vetenskapliga ledamöterna eller av inbjudna forskare.

Dessa aktiviteter, som ovanstående endast är exempel på, ingår som regelmässiga och självklara led i stiftelsens strävan att främja kontakter med internationell forskning och att stimulera informationsutbytet mellan forskare från olika områden samt mellan forskare och samhället utanför deras krets. Som tidigare framhållits är syftet givetvis att öka förståelsen för och kunskapen om forskningens förutsättningar, arbetssätt och resultat och därmed ge underlag för bedömningar av de insatser som gjorts och görs med tillgängliga forskningsmedel. Av speciellt värde bedöms de sammankomster vara där beslutsfattare och företrädare för olika samhällsintressen samt forskare kunnat mötas.

Stiftelsen Riksbankens Jubileumsfond verkar aktivt inom vida fält av vetenskaplig forskning. Kompetensspridningen bland forskarna i styrelse och prioriteringsgrupper återspeglar detta förhållande. Styrelsen består därutöver av personer med ekonomisk och politisk sakkunskap. Denna personsammansättning gör att stiftelsen representerar ett ovanligt stort erfarenhetsfält och därmed har en unik ställning som allsidigt kontaktorgan mellan olika forskningsområden liksom mellan forskningen och andra centrala samhällsintressen.

Donationer

Genom beslut av statsmakterna har RJ under 1994 tillförts en donation uppgående till 1.500 mkr till stöd för kulturvetenskaplig forskning, som tidigare omnämnts under detta avsnitt i föregående årsredovisningar.

I nu gällande stadgar för RJ (fr o m den 1 januari 1988) anges att *"hinder föreligger inte mot att tillskott till stiftelsens medel kan ske i form av donation från enskild"*. En sådan donation erhöles 1992 från hemmansägaren **Erik Rönnberg**, Fagerdal, Hammerdal. Donationen ingår nu i RJ:s förmögenhetsmassa och förvaltas tillsammans med RJ:s övriga tillgångar. Värdet av donationen uppgår vid årsskiftet till 8,7 mkr. Avkastningen skall av RJ delas ut *"i form av treåriga forskarstipendier (s k post doc stipendier) till yngre forskare vid Karolinska Institutet (KI) i Stockholm för vetenskapliga studier av åldrande och åldersrelaterade sjukdomar"*. Det första stipendiet Ph D **Richard F Cowburn** 1994.

Ytterligare en donation erhöles vid slutet av 1994 från Erik Rönnberg. Den nya donationen uppgick till 2,25 mkr. och skall liksom den tidigare donationen ingå i RJ:s förmögenhetsmassa och förvaltas tillsammans med RJ:s övriga tillgångar. Avkastningen av den nya donationen skall av RJ delas ut *"i form av treåriga forskarstipendier (s k post doc. stipendier) till yngre forskare vid Karolinska Institutet i Stockholm för vetenskapliga studier av sjukdomar under de tidiga barnaåren"*. Efter förslag från KI:s medicinska fakultet har RJ:s styrelse beslutat att stipendiesumman skall delas mellan dr. med. sci. **Jessica Fryckstedt**. och dr. med. sci. **Tina Granholm**. Diplomen kommer att överlämnas av Erik Rönnberg vid en ceremoni den 21 februari 1996 i Östersund.

Nils-Eric Svenssons fond instiftades 1993 och skall, enligt styrelsens beslut, sträcka sig till utgången av 2015. Enligt detta skall RJ årligen göra en avsättning så att 150 tkr i 1994 års penningvärde kan delas ut varje år.

Ändamålet för Nils-Eric Svenssons fond är att genom stipendiering främja ett ömsesidigt forskarutbyte inom Europa. Nils-Eric Svenssons fond skall ge möjlighet dels för yngre disputerade svenska forskare att resa och under kortare tid vistas i en framstående europeisk forskningsmiljö, dels för yngre europeiska forskare att vara verksamma vid en svensk forskningsinstitution.

Genom de donationer som under de senaste åren överlämnats till RJ för att där samförvaltas med grunddonationen närmar sig RJ liknande större fonder i bl a Finland, Frankrike och Tyskland. Denna form för samförvaltning, som dessa fonder ger prov på, bidrar till effektiv förmögenhetsförvaltning samtidigt som professionell fördelning av anslag till vetenskaplig forskning kan garanteras. RJ mottar gärna ytterligare donationer.

Stiftelsens placeringsverksamhet

År 1995 blev ett gott år för de flesta kapitalförvaltare. Året kunde dock ha börjat bättre. Valutakrisen i Mexiko, som bröt ut redan i december 1994, fortsatte med oförminskad styrka när det nya året började. När den japanska staden Kobe drabbades av en kraftig jordbävning i mitten av januari fick det återverkningar på hela världsekonomin. Tokyobörsens fall blev även den anrika brittiska affärsbanken Barings fall.

Under hela våren försvagades den svenska kronan samtidigt som obligationsräntorna steg. Vid månadsskiftet april/maj skedde dock ett omslag. Den svenska kronan börjar successivt förstärkas och obligationsräntorna att sjunka. Denna utveckling fortsätter sedan under resten av året.

Den ekonomiska förvaltningen

Efter en svag inledning på året tog den svenska aktiemarknaden fart och hade i september stigit med inte mindre än 28 %. En stigande kronkurs och en allmänt förväntad konjunkturavmattning ledde dock till ett relativt kraftigt kursfall mot slutet av året. För året som helhet steg den svenska aktiebörsen med ca 18 %.

Även många utländska aktiemarknader utvecklades väl under 1995 – inte minst den amerikanska. I dollartermer steg den amerikanska aktiebörsen med drygt 40 %. Omräknat till svenska kronor blev kursuppgången ca 30 %. Ett världsindex för aktiebörser stannar dock på en kursuppgång – mätt i svenska kronor – med enbart ca 6 %.

Stiftelsen har under året minskat framför allt sin svenska aktieportfölj. Mätt som anskaffningsvärde uppgår nettoförsäljningarna till 260 mkr. Huvuddelen av försäljningen skedde under hösten då det stod alltmer klart att den dittillsvarande positiva kursutvecklingen knappast skulle vara hållbar.

Obligationportföljen har däremot ökat – med ca 195 mkr – trots att vissa utförsäljningar skedde under slutet av året.

Under året har stiftelsen förvärvat ytterligare tre bostadsfastigheter i centrala Stockholm för en sammanlagd köpeskilling om 52 mkr.

Vid fastighetsförvärven har stiftelsen övertagit befintliga lån. Stiftelsens låneskuld har därför ökat från 183 mkr vid utgången av 1994 till 198 mkr vid utgången av 1995.

Mot slutet av 1995 framstod utsikterna för aktieplaceringar som högst osäkra. Samtidigt var den svenska korträntan förhållandevis hög. Stiftelsen har därför valt att, som en allmän försiktighetsåtgärd, bygga upp en relativt hög kassalikviditet. Vid utgången av 1995 uppgick stiftelsens banktillgodohavanden till 644 mkr mot 275 mkr vid utgången av 1994.

Av stiftelsens totala tillgångar (värderade till marknadsvärde) utgjorde andelen aktier 36 % (45 % vid utgången av 1994), fastigheter 11 % (11 %). Resterande del 53 % (44 %) utgjordes av svenska räntebärande tillgångar.

Bokföringsmässigt resultat

Utfallet av stiftelsens placeringsverksamhet återspeglas i resultaträkningen. Summan av alla inkomster inkl. realiserade kursvinster-förluster vid försäljning av olika värdepapper, med avdrag för löpande kostnader, benämnes i resultaträkningen "Bokföringsmässigt resultat före anslag till forskning". Detta bokföringsmässiga resultat uppgår för 1995 till 329 mkr. För 1994 uppgick det till 286 mkr.

Delvis som följd av stiftelsens ökande behållning av räntebärande tillgångar blev ränteintäkterna betydligt större 1995 än 1994 – 179 mkr mot 144 mkr.

Även aktieutdelningarna blev 1995 större än 1994 – 32 mkr mot 27 mkr. Den minskning av aktieportföljen, som nämnts tidigare, resulterade i betydande kursvinster. Netto räknat har de realiserade kursvinsterna i värdepappersportföljen uppgått till 154 mkr. Samtidigt har stiftelsen skrivit ner värdet på två olika aktier vars värde har bedömts långvarigt komma att understiga anskaffningsvärdena. Nedskrivningen uppgår till drygt 4 mkr.

Stiftelsens större fastighetsinnehav återspeglas i större inkomster från fastigheterna. Bakom inkomstökningen ligger dock även en viss ökning av hyresnivån. Fastighetsomkostnaderna var osedvanligt stora under 1994 till följd av en hel del renoveringsarbeten. För 1995 uppgår kostnaderna till ett lägre belopp – 16 mkr mot 24 mkr 1994.

Med undantag av fastigheter förvärvade under verksamhetsåret låter stiftelsen marknadsvärdera alla sina fastigheter. För 1995 har denna värdering lett till en nedskrivning av det bokförda värdet på tomten i Atlanta (Peachtree).

Av årets bokföringsmässiga resultat om 329 mkr återstår 203 mkr efter beviljade anslag till forskning. Detta belopp har i sin helhet förts till vinstregleringsfonden.

Realt resultat

Stiftelsen har i princip tre olika slag av tillgångar – obligationer, aktier och fastigheter – som alla är utsatta för värdeförändringar. Till detta kommer att vissa delar av stiftelsens tillgångar är denominerade i utländsk valuta. Förändringar i valutakursen påverkar därför också värdet på stiftelsens tillgångar uttryckt i svenska kronor.

Den ekonomiska redovisningen för en institution som Riksbankens Jubileumsfond skulle vara ofullständig om den inte kompletterades med värdeförändringar av tillgångarna – "Ökning/minskning av ej realiserade värdeförändringar".

Nettot av förändringarna av de realiserade kursvinsterna-förlusterna har för 1995 fallit ut som en förbättring om 229 mkr.

Den under året fallande räntenivån har lett till att förra årets undervärde i obligationsportföljen har förbytt i ett övervärde (marknadsvärde – anskaffningsvärde). Förbättringen uppgår till 94 mkr.

Även för aktieportföljen har förra årets undervärde bytts till ett övervärde och förbättringen uppgår till 122 mkr.

Stiftelsens fastigheter visar ett övervärde (marknadsvärde – bokfört värde) om 25 mkr – en förbättring med 11 mkr sedan 1994. Härvid skall dock beaktas att jämfört med anskaffningskostnaden om totalt 606 mkr ligger marknadsvärdet fortfarande långt under – det uppgår till 494 mkr.

Liksom tidigare år har stiftelsen även 1995 i det reala bokslutet gjort en avsättning till det egna kapitalet som motsvarar penningvärdets försämring. För 1995 uppgår denna avsättning till 91 mkr.

Vinstregleringsfonden i det reala bokslutet har därefter kunnat tillföras 341 mkr. Överskottet i vinstregleringsfonden uppgår därmed till 398 mkr.

”Performance”

Från resultaträkningen (och de olika noterna) kan en sammanställning göras som enbart består av finansiella poster. Dessa poster har grupperats i en tablå efter typ av tillgångar (se sid 19).

Stiftelsens *räntebärande tillgångar* gav för 1995 ett positivt resultat (inkl den orealiserade värdeökningen) om 290 mkr. En mycket schematisk kalkyl där resultatet sätts i relation till det genomsnittliga innehavet under året (ingående + utgående värde/2) ger en avkastning om drygt 15 %.

På motsvarande sätt ger stiftelsens *aktiehantering* också ett positivt resultat om 290 mkr. Motsvarande, mycket schematiska, kalkyl som ovan ger en avkastning om drygt 17 %.

För stiftelsens fastigheter redovisas ett totalt resultat om 13 mkr. Detta ger en förräntning om knappt 3 %.

Det finansiella resultatet skall belastas med finansiella kostnader i form av räntekostnader och finansiella omkostnader.

Det samlade finansiella resultatet för 1995 anges i tablå till 569 mkr. Räknat på totalt ingående kapital ger detta en förräntning om ca 15,5 %.

Det finansiella resultatet skall täcka anslag till forskning om 126 mkr, administrationskostnader om 11 mkr samt ökningen av stiftelsekapitalet för att det skall hålla jämna steg med inflationen om 91 mkr. För 1995 räcker det finansiella resultatet mer än väl till detta. Överskottet uppgår till 341 mkr.

Finansiellt resultat (tkr)

Tillgång	Intäkt/kostnad	1995		
<i>Bankmedel</i>	Ränteintäkter	22.432		
	Orealiserade valutakursförluster	-8.981		
	<i>Certifikat</i>	Ränteintäkter	11.026	
		<i>Obligationer</i>	Ränteintäkter	145.498
			Realiserade vinster	24.809
	Realiserade förluster	-		
	Förändring av ej realiserade värdeförändringar	94.949		
		289.733		
<i>Aktier och konvertibler</i>	Utdelningar och räntor	33.113		
	Realiserade vinster	165.457		
	Realiserade förluster	-27.211		
	Nedskrivning – aktier	-4.353		
	Förändring av ej realiserade värdeförändringar	122.889		
		289.895		
<i>Fastigheter och andelar i fastighetsbolag</i>	Inkomster	37.013		
	Av/nedskrivning	-18.892		
	Övriga kostnader	-16.529		
	Förändring av ej realiserade värdeförändringar	11.270		
		12.862		
	Räntekostnader	-22.428		
	Finansiella omkostnader	-1.260		
		-23.688		
Finansiellt resultat		568.802		

Resultaträkning (tkr)

	Not	1995	1994
<i>Bokföringsmässigt resultat</i>			
Ränteintäkter	1	179.394	144.609
Aktieutdelningar		32.675	27.465
Nedskrivning – aktier	2	-4.353	-
Inkomster – fastigheter	3	37.013	34.688
Räntekostnader – fastigheter		-22.428	-19.934
Avskrivningar – fastigheter	4	-6.892	-6.049
Nedskrivning – fastigheter	4	-12.000	-
Övriga kostnader – fastigheter		-16.529	-24.124
Realiserade kursvinster	5	190.266	174.357
Realiserade kursförluster	5	-27.211	-31.591
Orealiserade valutakursförluster	5	-8.981	-2.451
Övriga intäkter	6	494	390
Finansiella omkostnader	7	-1.260	-780
Administrationskostnader	8	-10.754	-9.907
<i>Bokföringsmässigt resultat före anslag till forskning</i>		329.434	286.673
Beviljade anslag till forskning	9	-125.816	-89.131
<i>Bokföringsmässig ökning av eget kapital efter beviljade anslag till forskning</i>			
Ökning/minskning av ej realiserade värdeförändringar	10	229.108	-193.224
Avsättning för bevarande av stiftelsekapitalets realvärde	11, 21	-91.318	-78.581
<i>Real ökning/minskning av eget kapital efter beviljade anslag till forskning</i>		341.408	-74.263

Balansräkning (tkr)

	Not	1995-12-31		1994-12-31	
		Bokförda värden	Marknadsvärden	Bokförda värden	Marknadsvärden
<i>Tillgångar</i>					
<i>Omsättningstillgångar</i>					
Likvida medel		644.423	644.423	275.072	275.072
Certifikat m m	12	87.468	87.468	156.397	156.397
Upplupna ränteintäkter		75.990	75.990	65.032	65.032
Förutbetalda kostnader och övriga upplupna intäkter		576	576	486	486
Övriga fordringar	13	4.739	4.739	5.416	5.416
<i>Summa omsättningstillgångar</i>		813.196	813.196	502.403	502.403
<i>Anläggningstillgångar</i>					
Obligationer	14	1.446.158	1.531.861	1.251.630	1.242.384
Aktier och konvertibler	15	1.522.026	1.609.306	1.804.571	1.768.962
Andelar i fastighetsbolag	16	49.370	45.747	61.370	51.353
Fastigheter	16, 17	420.459	449.130	375.455	399.250
Inventarier	18	1.338	1.338	1.505	1.505
<i>Summa anläggningstillgångar</i>		3.439.351	3.637.382	3.494.531	3.463.454
<i>Summa tillgångar</i>		4.252.547	4.450.578	3.996.934	3.965.857
<i>Skulder och eget kapital</i>					
<i>Skulder</i>					
<i>Kortfristiga skulder</i>					
Leverantörsskulder		2.927	2.927	2.223	2.223
Upplupna kostnader och förutbetalda intäkter	19	13.605	13.605	12.928	12.928
Övriga kortfristiga skulder	20	2.896	2.896	624	624
Beviljade ej utbetalda anslag		89.340	89.340	56.340	56.340
<i>Summa kortfristiga skulder</i>		108.768	108.768	72.115	72.115
<i>Långfristiga skulder</i>					
Inteckningslån		198.826	198.826	183.484	183.484
<i>Summa långfristiga skulder</i>		198.826	198.826	183.484	183.484
<i>Summa skulder</i>		307.594	307.594	255.599	255.599
<i>Eget kapital</i>					
Stiftelsekapital	21	3.009.207	-	3.009.207	-
Uppindexerat stiftelsekapital		-	3.744.032	-	3.652.714
Vinstregleringsfond		935.746	398.952	732.128	57.544
<i>Summa eget kapital</i>		3.944.953	4.142.984	3.741.335	3.710.258
<i>Summa skulder och eget kapital</i>		4.252.547	4.450.578	3.996.934	3.965.857

Balansräkning (tkr) forts.

Ställda panter	1995-12-31		1994-12-31	
	Bokförda värden	Marknadsvärden	Bokförda värden	Marknadsvärden
<i>Ställda panter</i>				
Fastighetsinteckningar	211.916		195.319	
<i>Ansvarsförbindelser</i>				
Pensionsåtagande	2.590		2.553	
Beviljade anslag att utgå ur kommande års avkastning	87.153		16.200	

Finansieringsanalys (tkr)

Tillförda medel	1995	1994
Från årets verksamhet internt tillförda medel (se specifikation nedan)	352.679	292.722
Minskning av omsättningsstillgångar (exkl. likvida medel)	58.558	63.254
Ökning av kortfristiga skulder	36.653	28.169
Donationer och andra tillskott	–	1.502.303
Ökning av långfristiga skulder	15.342	37.980
Summa tillförda medel	463.232	1.924.428
Använda medel		
Investeringar i mark, byggnader, maskiner och inventarier	51.729	56.354
Investeringar i aktier och andelar	–83.664	1.637.943
Beviljade anslag till forskning	125.816	89.131
Summa använda medel	93.881	1.783.428
Tillförda medel med avdrag för använda medel = förändring av likvida medel	369.351	141.000
Specifikation av från årets verksamhet internt tillförda medel		
Bokföringsmässigt resultat före anslag till forskning	329.434	286.673
+ av- och nedskrivningar som belastar detta resultat	23.245	6.049
Från årets verksamhet internt tillförda medel	352.679	292.722

Noter (belopp i tkr)**Not 1. Ränteintäkter**

	1995	1994
Bank	22.432	16.646
Certifikat	11.026	13.133
Obligationer	145.498	114.232
Konvertibler	438	598
	179.394	144.609

Not 2. Nedskrivning – aktier

Två utländska aktier, Great American Recreation och Paris Development har skrivits ned med 1.377 tkr resp. 2.976 tkr eller med totalt 4.353 tkr då det bedöms att dessa är utsatta för en varaktig värdenedgång.

Not 3. Inkomster – fastigheter

Av fastighetsinkomsterna utgör 1.310 tkr en beräknad internhyra för stiftelsens egna lokaler.

Se även not 8.

Not 4. Avskrivningar och nedskrivningar – fastigheter

Avskrivningar enligt plan grundas på anskaffningsvärden och fördelas över den beräknade ekonomiska livslängden. Avskrivningar på byggnader sker med 2 % årligen.

Värdet på stiftelsens tomtfastighet i Atlanta, USA (Peachtree), har skrivits ned med 12 mkr för att nå en bättre överensstämmelse med det bedömda marknadsvärdet.

Not 5. Kursvinster/-förluster

Realiserade	1995		1994	
	Vinster	Förluster	Vinster	Förluster
Obligationer	24.809	–	17.986	3.624
Aktier och konvertibler	165.457	27.211	156.371	27.967
	190.266	27.211	174.357	31.591
Orealiserade				
Likvida medel (utländsk valuta)	–	8.981	–	2.451
	–	8.981	–	2.451

Not 6. Övriga intäkter

	1995	1994
Intäkter från publikationer	46	11
Ej utnyttjade anslag	448	280
Övrigt	–	99
	494	390

Not 7. Finansiella omkostnader

	1995	1994
Depåavgift	917	440
Börs- och Reuterskärmar	343	340
	1.260	780

Not 8. Administrationskostnader

	1995	1994
Löner och ersättningar till		
– styrelsen och verkställande direktören	1.669	1.590
– övrig personal	2.738	2.595
Tjänstepensioner (inkl. särskild löneskatt)	920	799
Sociala avgifter	1.532	1.259
Resor och traktamenten, kansli och styrelse	642	442
Revision och redovisningskonsultation	272	307
Övriga konsulttjänster	99	261
Lokalkostnader	1.320	1.218
Förbrukningsinventarier	490	472
Avskrivningar inventarier	365	199
Övrigt	707	765
	10.754	9.907
Medeltal anställda under året har varit		
kvinnor	6.0	5.5
män	3.0	3.0
Totalt	9.0	8.5

Not 9. Anslag till forskning

	1995	1994
Anslag från Riksbankens donation	71.345	69.398
Anslag från Nils-Eric Svenssons fond	154	150
Anslag från kulturvetenskapliga donationen	53.976	19.330
Anslag från Erik Rönnbergs donation om åldersrelaterade sjukdomar	265	253
Anslag från Erik Rönnbergs donation om sjukdomar under de tidiga barnåren	76	–
	125.816	89.131

Not 10. Förändring av ej realiserade värdeförändringar

	1995		1994		Förändring
	Vinster	Förluster	Vinster	Förluster	
Obligationer	85.703	–	–	9.246	94.949
Aktier och konvertibler	87.280	–	–	35.609	122.889
Fastigheter och andelar i fastighetsbolag	25.048	–	13.778	–	11.270
	198.031	–	13.778	44.855	229.108

Not 11. Avsättning för bevarande av stiftelsekapitalets realvärde

Genomsnittsvärdet för konsumentprisindex 1995 uppgår till 254,8. Motsvarande indexvärde för 1994 är 248,5. Mellan 1995 och 1994 ökade således konsumentprisindex med 2,5 %.

Avsättningen för bevarande av stiftelsekapitalets realvärde blir då $0,025 \times 3.652.714 = 91.318$ tkr.

Se vidare not 21.

Not 12. Certifikat m m

	Bokfört värde	Nominellt värde
Statsskuldväxlar	37.416	40.000
Hypoteksinstituts förlagslån i form av Floating-Rate-Note-lån (FRN)	50.052	50.000
	87.468	90.000

Vid utgången av 1994 innehade stiftelsen kortfristiga certifikat till ett bokfört värde om 156.397 tkr (nominellt värde 160.000 tkr).

I balansräkningen redovisas det bokförda värdet (=anskaffningsvärdet) även i marknadsvärdekolumnen.

Not 13. Övriga fordringar

	1995	1994
Hysesfordringar m m	4.437	3.259
Handpenning fastighet	–	1.800
Moms fastigheter	302	357
	4.739	5.416

Not 14. Obligationer

Förfalldatum	Nominellt värde	Bokfört värde	Marknadsvärde
1996	313.150	314.465	315.482
1997	140.000	139.010	141.789
1998	100.000	106.594	102.369
1999	642.000	580.751	625.333
2000	80.000	76.869	84.462
2001	40.000	39.764	43.413
2009	160.000	136.691	165.469
2014	120.000	52.014	53.544
	1.595.150	1.446.158	1.531.861

Vid utgången av 1994 innehade stiftelsen obligationer till ett bokfört värde av 1.251.630 tkr (nominellt värde 1.320.000 tkr).

Not 15. Aktier och konvertibler

Aktie	Antal	Bokfört värde	Marknadsvärde	Valutaenhet
AGA A	796.400	54.372	72.472	SEK
AGA B	105.000	8.948	9.555	SEK
ASEA A	228.819	147.049	147.359	SEK
ASEA B	32.500	20.717	20.930	SEK
Assidomän	58.400	9.137	8.439	SEK
Astra A	852.000	153.870	225.354	SEK
Bergman & Beving	256.092	40.087	47.633	SEK
BT	70.000	5.390	5.040	SEK
Catena	199.600	12.812	10.180	SEK
Cloetta	68.900	7.249	6.408	SEK
Elekta	10.600	2.900	2.809	SEK
Ericsson	922.281	82.229	119.435	SEK
Esselte A	10.600	966	1.049	SEK
Esselte B	225.700	25.400	22.344	SEK
Euroc A	87.500	11.576	15.400	SEK
Euroc B	43.000	6.149	7.267	SEK
Getinge	146.666	39.226	44.073	SEK

Not 15. (forts)

Aktie	Antal	Bokfört värde	Marknadsvärde	Valutaenhet
Graningeverken	645.750	72.624	78.782	SEK
JP A	269.000	9.502	7.586	SEK
JP B	481.000	17.036	13.468	SEK
Nordictel	302.900	25.194	19.689	SEK
Perstorp	200.000	54.782	57.000	SEK
Sandvik A	224.946	26.546	26.094	SEK
Sandvik B	314.185	37.324	36.445	SEK
SCA A	55.958	7.834	5.876	SEK
SCA B	636.477	85.371	65.557	SEK
Skanska	376.809	68.327	85.536	SEK
Summa svenska aktier		1.032.616	1.161.780	SEK
Utländska aktier	Antal	Bokfört värde	Marknadsvärde	Valutaenhet
Arvin Industries	42.700	1.330	705	USD
Abbot Labs	75.000	2.900	3.122	USD
Best Buy	15.000	518	244	USD
Eastman C	41.000	2.491	2.557	USD
Fed.Dep.Stores	76.000	1.986	2.071	USD
Gannet	27.000	1.477	1.657	USD
Great American	850	–	–	USD
Hillenbrand	95.000	2.862	3.218	USD
Home Depot	36.000	1.490	1.719	USD
Home Shopping	230.000	2.008	2.070	USD
McDonalds	70.000	1.963	3.159	USD
Motorola	18.000	1.044	1.026	USD
Quest	134.280	2.056	2.299	USD
R P Scherer	24.000	991	1.179	USD
Sprint	86.000	2.672	3.408	USD
Time Warner	50.000	2.048	1.894	USD
Toys R Us	50.000	1.610	1.088	USD
Danske Bank	31.000	12.012	11.873	DKK
Tele Danmark	12.000	3.720	3.636	DKK
Amer	16.500	2.109	1.120	FIM
Enzo	170.000	6.975	4.930	FIM
Huhtamäki	22.000	4.114	2.288	FIM
Instrumentarium A	14.000	1.376	1.582	FIM
Instrumentarium B	24.000	2.352	2.688	FIM
Kymmene	50.000	6.550	5.750	FIM
Nokia	10.000	1.606	1.680	FIM
Pohjola	42.500	3.502	2.380	FIM
Repola	111.000	12.511	9.102	FIM

Not 15. (forts)

Utländska aktier	Antal	Bokfört värde	Marknadsvärde	Valutaenhet
Burma Castrol	101.204	86.800	94.525	GBP
Glaxo	84.917	55.387	77.699	GBP
Paris Development	50.000	1.800	1.800	FRF
Air Liquide	6.600	4.909	5.353	FRF
Legris	8.500	4.607	1.355	FRF
Pinault	4.700	5.029	4.592	FRF
Schneider	27.000	6.013	4.520	FRF
Leifheit	30.000	1.993	1.890	DEM
Merck	45.000	2.473	2.633	DEM
KPN	21.250	1.169	1.239	NLG
SMH	5.000	3.802	3.450	CHF
AB Far East	37.636	4.985	6.234	USD
Fleming E O	114.912	2.005	2.344	USD
India Fund	135.000	1.924	1.198	USD
AB Japan	255.964	25.000	18.752	SEK
Summa utländska aktier		488.399	446.301	SEK
Konvertibler	Nominellt värde	Bokfört värde	Marknadsvärde	Valutaenhet
AGA	586.500	1.011	1.226	SEK
Summa svenska aktier och konvertibler		1.033.627	1.163.005	SEK
Summa aktier och konvertibler		1.522.026	1.609.306	SEK

Not 16. Fastigheter och andelar i fastighetsbolag

	Stiftelsens ägarandel	Bokfört värde	Marknadsvärde
Andelar i fastighetsbolag			
917 Peachtree, LLC, USA	40 %	15.801	14.586
Reindeer Realty, LP, USA	90 %	33.569	31.161
Summa		49.370	45.747
Fastigheter			
Styrpinnen 23, Stockholm	100 %	45.601	63.000
Claus Mortensen 24, Malmö	100 %	84.897	80.000
Adam och Eva 17, Stockholm	50 %	135.941	130.000
Brännaren 7, Stockholm	100 %	17.414	21.000
Kampsången 4, Stockholm	100 %	11.900	13.000
Sländan 2, Stockholm	100 %	9.049	15.000
Trädlärkan 2, Stockholm	100 %	11.520	21.000
Rekryten 6, Stockholm	100 %	27.963	30.000
Snöklöckan 1, Stockholm	100 %	24.865	25.000
Jasminen 4, Stockholm	100 %	17.067	17.000
Apelträdet 5, Stockholm	100 %	15.702	15.630
Hjorten 17, Stockholm	100 %	18.540	18.500
Summa		420.459	449.130
Totalt		469.829	494.877

För fastigheter förvärvade under 1995 har marknadsvärdet satts lika med anskaffningsvärdet. För övriga fastigheter och andelar i fastighetsbolag baseras marknadsvärdena på externa värderingar utförda av välrenommerade värderingsfirmor.

Not 17. Fastigheter

	1995	1994
Anskaffningsvärde byggnader	352.025	315.211
Ackumulerade avskrivningar	-21.186	-14.294
Ackumulerad nedskrivning, byggnader	-58.258	-58.258
Byggnader, bokfört värde	272.581	242.659
Anskaffningsvärde, mark	192.620	177.538
Ackumulerad nedskrivning, mark	-44.742	-44.742
Mark, bokfört värde	147.878	132.796
Summa bokfört värde	420.459	375.455
<i>Taxeringsvärden</i>		
Byggnader	185.545	154.918
Mark	69.601	63.627
Summa	255.146	218.545

Fastigheternas marknadsvärden framgår av not 16. Se även not 4.

Not 18. Inventarier

För inventarier tillämpas en avskrivningsplan om 20 % per år.

Not 19. Upplupna kostnader och förutbetalda intäkter

	1995	1994
Sociala avgifter	208	187
Intjänade ej uttagna semesterdagar	126	93
Särskild löneskatt på pensionsförs.premier	128	97
Upplupna räntor in-teckningslån	1.892	1.821
Förutbetald hyresintäkt	9.128	7.630
Övrigt, fastigheter	1.407	2.901
Övriga upplupna kostnader	716	199
	13.605	12.928

Not 20. Övriga kortfristiga skulder

	1995	1994
Personalens källskatt	235	228
Fastighetsskatt	552	396
Förvaltning av medel fr Arbetslivsfonden	2.109	-
	2.896	624

Not 21. Eget kapital

	Stiftelse- kapital	Vinstregle- ringsfond	Totalt eget kapital
<i>Nominellt kapital</i>			
Eget kapital 1994-12-31	3.009.207	732.128	3.741.335
Årets avsättning	-	203.618	203.618
Eget kapital 1995-12-31	3.009.207	935.746	3.944.953
<i>Realt kapital</i>			
Eget kapital 1994-12-31	3.652.714	57.544	3.710.258
Avsättning för bevarande av stiftelsekapitalets realvärde (se not 11)	91.318	-	91.318
Real ökning av eget kapital	-	341.408	341.408
Eget kapital 1995-12-31	3.744.032	398.952	4.142.984

Donationer

De medel som Stiftelsen Riksbankens Jubileumsfond förvaltar härrör från fem olika donationer.

- Donation från Sveriges Riksbank för att främja och understödja vetenskaplig forskning
- Nils-Eric Svenssons fond
- Kulturvetenskaplig donation
- Erik Rönnerbergs donation för forskning om åldrande och åldersrelaterade sjukdomar
- Erik Rönnerbergs donation för forskning om sjukdomar under de tidiga barnåren

(För en mer utförlig beskrivning av ändamålen för de olika donationerna hänvisas till avsnittet "Den forskningsstödjande verksamheten".)

Samtliga medel som donerats till Riksbankens Jubileumsfond samförvaltas. Avkastningen från de olika donationerna skall emellertid gå till olika ändamål. Stiftelsens totala avkastning på förvaltade medel måste därför fördelas på de olika donationerna.

Vid ingången av 1995 var marknadsvärdet för de olika donationerna följande:

1. Riksbankens donation inkl Nils-Eric Svenssons fond **2.181.701 tkr** (58,8019 %)
2. Kulturvetenskaplig donation **1.518.517 tkr** (40,9275 %)
3. Erik Rönnerbergs donation för forskning om åldersrelaterade sjukdomar **7.790 tkr** (0,2100 %)
4. Erik Rönnerbergs donation för forskning om sjukdomar under de tidiga barnåren **2.250 tkr** (0,0606 %)

Riksbankens Jubileumsfonds totala avkastning 1995 (bokföringsmässigt resultat + ökning av ej realiserade värdeförändringar = 329.434 + 229.108 = 558.542 tkr) skall proportioneras ut på de olika donationerna.

1. <i>Riksbankens donation inkl Nils-Eric Svenssons fond</i>	
Ingående värde	2.181.701
Andel av årets totala avkastning	328.434
Årets anslag	-71.499
Marknadsvärde 1995-12-31	2.438.636

Anslagen från Nils-Eric Svenssons fond har inte någon direkt koppling till avkastningen på förvaltade medel. Styrelsen för Riksbankens Jubileumsfond har förbundet sig att se till att anslagen per år kan uppgå till ett visst belopp - som för 1995 är 154.000 kronor. Donationen skall anses vara förbrukad vid utgången av 2015. I denna sammanställning har därför Nils-Eric Svenssons fond slagits ihop med Riksbankens donation.

2. <i>Kulturvetenskaplig donation</i>	
Ingående värde	1.518.517
Andel av årets totala avkastning	228.597
Årets anslag	-53.976
Marknadsvärde 1995-12-31	1.693.138

3. <i>Erik Rönnbergs donation för forskning om åldrande och åldersrelaterade sjukdomar</i>	
Ingående värde	7.790
Andel av årets totala avkastning	1.173
Årets anslag	-265
Marknadsvärde 1995-12-31	8.698

4. <i>Erik Rönnbergs donation för forskning om sjukdomar under de tidiga barnåren</i>	
Ingående värde	2.250
Andel av årets totala avkastning	338
Årets anslag	-76
Marknadsvärde 1995-12-31	2.512

Stockholm den 7 februari 1996

Inge Jonsson <i>Ordförande</i>	Jan Björkman <i>Vice ordförande</i>	Elving Andersson
Jan Belfrage	Mona Berglund Nilsson	Boel Berner
Lars Engwall	Gunnel Gustafsson	Björn Kaaling
Bertil Persson	Åke Smids	Per Unckel
Dan Brändström <i>Verkställande direktör</i>		

Revisionsutlåtande

Vi har granskat årsredovisningen, räkenskaperna samt styrelsens och verkställande direktörens förvaltning för år 1995. Granskningen har utförts enligt god revisionsledning.

Granskningen har inte givit anledning till anmärkning mot vare sig årsredovisning, räkenskaper eller styrelsens och verkställande direktörens förvaltning av stiftelsens angelägenheter. Enligt vår bedömning är redovisningen rättvisande och upprättad i enlighet med god redovisningssed.

Stockholm den 8 februari 1996

Ernst & Young AB

Per Björngård

Auktoriserad revisor

Sverige var ett av de fem länder i Europa som undgick krig och ockupation. Varför? Var det samlingsregeringens förtjänst? Hur ska vi bedöma den här uppsättningen herrar i den övre medelåldern? Var det en opportunistisk skara utan några moraliska principer? Eller var det en samling realpolitiskt skickliga gentlemen? Var ska vi placera dem? – Det beror på.

Skicklig realpolitik eller lealös opportunism?

Samlingsregeringens utrikespolitik i debatt och forskning. Föreläsning i Riksdagen den 9 maj 1995
Stig Ekman, Historiska institutionen,
Stockholms universitet, 106 91 Stockholm

Vad ansåg svenska folket? I april 1945 ställde Gallup frågan varför Sverige, dittills, sluppit krig och ockupation. Opinionsmätningen gav följande resultat. Det berodde på samlingsregeringens politik. Den faktorn fick 50%. Det berodde på de krigförande eller på Sveriges geografiska läge. Den faktorn fick 18%. I förbifarten noterar jag, att det var Sveriges militära beredskap som räddade oss från kriget. Den faktorn fick 7%. Eller det berodde på kungen. Gustaf V fick 8%. Slumpen fick 11%. – Och, Gud erhöll 6%. – Vår Herres insatser lämnar jag därhän. Om kungens insatser är att säga: det var kriget igenom ett friktionsfritt förhållande mellan monark och regering. Men det är fortfarande ett olöst problem, om kungen hotat med att abdikera, om regeringen midsommaren 1941 beslutat att säga nej till tyskarnas krav att få transitera en beväpnad infanteridivision från Oslo via Charlottenberg, Hallsberg, Boden, Haparanda till Finland.

I varje fall tolkade statsministern kungens otydliga mumlande som ett abdikationshot och använde det som ett vapen för att inte samlingsregeringen skulle sprängas. Detta var den svåraste regeringskrisen under kriget. Regeringen sade ja men med förbehållet att det var en engångseftergift. Detta ja var ett flagrant brott mot neutralitetsreglerna. Det gick inte heller att hålla hemligt. Många upplevde detta som att Sverige hade förlorat sitt nationella oberoende. För andra åter var detta ja självklart av hänsyn till Finland, som 1941 gick in i kriget som Nazi-Tysklands vapenbroder. Den starkt tyskorienterade vice försvarsstabschefen, överste Samuel Åkerhielm hoppades till och med att transiteringen av den 163. divisionen Engelbrecht (13.712 man, fördelade på 105 transporter) skulle leda till rysk protest eller att ryssarna omedelbart bombade tågen. Det skulle leda till att Sverige kom med i det tyska korståget mot bolsjevismen. Kom med i kriget: ”frågan om icke det senare vore det bästa som kunde inträffa,” skrev Åkerhielm den 26 juni i dagboken.

Om det svenska militära försvaret är att säga att ju mer det yttre hotet avklingade under kriget, ju starkare blev den militära styrkan. Den stora satsningen på att byg-

Det beror främst på hur vi bedömer regeringens hantering av relationerna till Nazi-Tyskland under Hitlers segerår. Bedömningarna har skiftat. Både under kriget och under de femtio år som gått sedan fredsslutet. Somliga har kastat ner samlingsregeringen i de moraliskt förtappades avgrund. Andra åter har gett regeringen vitsordet: med utmärkt beröm godkänd.



Per Edvin Sköld – samlingsregeringens myndige och kompetente försvarsminister.
Bild ur Gustaf von Platen & Tecknar Anders "1939. En rapport från året då Europa sattes i brand", Stockholm 1989, s 13. Bilden publiceras med tillstånd av Tecknar Anders.

ga upp ett modernt starkt försvar tog flera år. Det gällde utbildning. Det gällde krigsmateriel: flyg, jagare, pansar. Det militära försvaret under andra världskrigets första kritiska år var svagt, illa utrustat, otillräckligt övat.

Men det svenska militära försvarets fredsbevarande effekt var en slogan i den nationella propagandan. Inside-bedömningar, inte minst från den militära ledningen, under Hitlers segerår talade ett annat språk: Om Tyskland anföll Sverige, var vi chanslösa. I februari 1942 då man befarade tyskt blixtanfall mitt i den smällkalla vintern, var ÖB:s, general Thörnells bedömning så modstulen att finansminister Wigforss ansåg att ÖB var défaitist och därför borde avskedas. Det viktiga här är att den svenska patriotiska propagandan för att stärka försvarsviljan under de första kritiska krigsåren gav intryck av en militär styrka som bara fanns på papperet. Inte i verkligheten. – Låt mig ta ett exempel. Den 30 oktober 1939 skulle pansarskeppet Äran, byggt 1902, för första gången på många år provskjuta sina grova kanoner med skarp ammunition. Äran avlossade 11 skott. Sedan måste Äran uppsöka nödhavn.

– Och så var det beredskapssoldaten någonstans i Sverige... Arméchefen general Ivar Holmqvist avslöjade under kriget, att Sverige hade det bästa soldatmaterialet i världen. Och en pronazistiskt sinnad svensk general Rickman von der Lancken ansåg att Sverige förfogade över ett överlägset

hemligt vapen: den karolinska krigarandan. Det var som om Karl XII var uppstånden ifrån de döda. Det hör till saken att i militära pronazistiska kretsar var Adolf Hitler och Karl XII samma andas barn. Då Hitler fyllde 50 år den 20 april 1939 uppvaktades han av höga militärer med en bronsstatyett föreställande Karl XII. Och med en devot adress där Hitler och Karl XII båda utropades till Europas räddare undan barbariet i öster.

Det finns alltså ett klart samband mellan eftergifterna till Tyskland och vetskapen om det dåliga svenska försvaret. Men om detta talade statsråd och riksdagsmän, de som visste, med mycket små tysta bokstäver. – Men i det fördolda gick det an.

Sälunda kunde Knut Petersson vid riksdagens hemliga sammanträde den 16 juni 1942 deklarerat, att det fanns bara en giltig ursäkt för avstegen från rättfärdighetens väg: "vår militära svaghet". Eller som Georg Branting vid en likaledes hemlig ses-

sion den 25 juni 1941 häcklade beslutet att säga ja till transiteringen av division Engelbrecht. Branting menade att det beslutet innebar, att högerledaren Gösta Bagges berömda svenska igelkott från 1 maj 1940 hade förvandlats till en hare.

Nu hade de krigförande parterna inga allvarliga funderingar på att testa skärpan i den här igelkottens taggar. De krigförande hade i varje fall efter vinterkriget och efter den 9 april 1940 ett egenintresse av att hålla Sverige utanför kriget. Nazi-Tyskland hade inga rationella skäl att anfälla Sverige. Med ett viktigt undantag sade regeringen ja till de viktigaste och tunga tyska kraven och önskemålen på Sverige. Det var rationellt och kostnadseffektivt för Tyskland att slippa spilla krut på den viktiga handelspartnern Sverige. Den tyska krigsindustrin var till exempel inte betjänt av att malmgruvorna i norr sprängdes i luften. I själva verket var Sverige väl inpassat i den tyska krigsekonomin. – Det var export och import till ömsesidig belåtenhet.

Visst fanns det tyska angreppsplaner på Sverige. Men de var just planer. – Jag noterar vad Goebbels skrev i sin dagbok den 15 april 1942: "Svenskarna är beslutna att möta var och en med vapenmakt som angriper deras territorium. Det hade nog varit bra om vi hade inkasserat också Sverige under aktionen i norr (1940). Denna stat har ju överhuvud taget inget nationellt existensberättigande mer." – Men planerna förblev inte mer än just planer – för den händelse att... Själva den tyska militära inneslutningen av Sverige var fredsbefrämjande.

Det är typiskt att den största krigsriskerna för oss var ett tyskt preventivkrig mot Sverige i händelse av en brittisk invasion i Norge. Just detta scenario var en hitlersk mardröm. På svensk sida befarades att mardrömmen skulle gå i uppfyllelse vintern 1942. Det vidtogs energiska framstötter, till och med kungen användes, för att försäkra Hitler, att Sverige inte skulle göra gemensam sak med västsidan, om engelsmännen steg i land i Norge. Detta var den så kallade februarikrisen 1942. Och slutligen. Det är svårt att peka på vilka krigsrisker – om några – som kunde ligga bakom den tidvis hätska tyska klagokören på svensk press. Regeringen uppfattade Adolf Hitler som en svårtolkad, oberäknelig och irrationell faktor, som begränsade det utrikespolitiska manöverutrymmet i Arvfurstens palats.

De allierade å sin sida hade som kriget utvecklade sig inte heller några rationella skäl att engagera Sverige militärt. Inte förrän under krigets slutskede. Då arbetade Winston Churchill energiskt för att få med Sverige i kriget. Argumenteringen var inte militär, men väl moralisk. Den 19 april 1945 skrev premiärministern till stabscheferna, att nu var det sista chansen för Sverige att rädda sin heder. Det utmärkande för den svenska politiken under två världskrig mot Tyskland var en beräkning av själviskhet (calculating selfishness). Det dög inte längre. – Samlingsregeringen sa faktiskt ja till de allierades begäran om gemensamma militära stabsöverläggningar. Regeringen sa ja till detta den 30 april. Det blev förstäligt nog inget av det hela, eftersom Hitler råkade begå självmord just den dagen.

För det fria Norge som krigförande nation var det bra med ett fredat Sverige. Som tillflyktsort. Antalet norska flyktingar uppgick till 43.000 vid krigsslutet. Som stöd-område för motståndsrörelsen. Den norska London-regeringen ville att Sverige skulle stå utanför kriget, samtidigt som man med upprörda, ja hatiska känslor kritiserade samlingsregeringens eftergiftspolitik. Det finns hat-brev av Johan Nygaardsvold från 1941, vars innehåll var avsett för Per Albins öron. Det finns kvardröjande ekon av dessa stämningar än i dag. Och slutligen. För de krigförandes dip-

lomater, agenter och spioner var det positivt att ha ett fredligt Stockholm som internationellt informations- och kontaktcentrum. – Eller för att citera den amerikanske historikern Louis Snyder: "Sverige gjorde sig oumbärligt för båda sidorna". Samlingsregeringens utrikespolitiska grundbult var en neutralitetspolitik som var avstämd efter omständigheter och storkrigets läge. – Vilken benämning ska vi använda på samlingsregeringens förhållande till Nazi-Tyskland? Namnfrågan är kontroversiell. Förhandlingspolitik? Anpassningspolitik? Samarbetspolitik? Collaboration alltså, för att nu använda den internationella termen. Med följdfrågan: var Sverige i praktiken indirekt krigförande på tysk sida? Det beror på. Det beror på hur vi bedömer innebörden och konsekvenserna av de eftergifter samlingsregeringen accepterade. Det beror på sinnet i samlingsregeringen.

Men först en snabb exposé av de viktigaste eftergifterna. Detta för att etablera någon form av förförståelse till samlingsregeringens eftermäle.

Det var ju olika slags eftergifter: militära, handelspolitiska, politiska, ideologisk/moraliska. En politisk eftergift till Tyskland var t ex att Sverige inte hade någon diplomatisk representation vid den norska exil-regeringen i London förrän hösten 1943. Handelspolitiska, ja, vi tänker på järnmalmsexporten till Tyskland. Nu har malmexporten knappast framkallat några moraliska konvulsioner ens hos regeringens argaste kritiker. Det är dock ofrånkomligt, att malm- och kullagerexporten innebar, att det formellt neutrala Sverige verksamt bidrog till Nazi-Tysklands krigföring. Regeringen ansåg emellertid inte att handeln med Tyskland var ett neutralitetsproblem. Den svenska krigshandelspolitikens huvudprincip alltså sedan krigsutbrottet var att handeln med krigförande parter om möjligt borde fortgå i normal omfattning, på förkrignivå.

Det är mer problematiskt hur vi ska se på exporten av kullager till Nazi-Tyskland under krigets två sista år. Ekonomhistorikern Martin Fritz kunde 1975 avslöja hur UD i Stockholm förde de allierade bakom ljuset genom att uppge felaktiga varubeteckningar för viss kullagerexport till Tyskland. Man kallade till exempel kullagermaskiner för universalmaskiner. Det saknas belägg om regeringen var införstådd i denna hantering. Det behövs mer forskning. Denna svenska föga smickrande hantering torde bäst karaktäriseras som "business as usual".

Nu till de militära eftergifterna: till lands, i luften, till sjöss.

Sverige var i praktiken ett tysk-militärt transitoland. Av krigsmateriel. Av 2 miljoner tyska



I romantrilogin om grupp Krilon gisslade Eyvind Johnson samlingsregeringens eftergiftspolitik. Foto: Pressens Bild

soldater. Permittenttrafiken 1940-43. Från Tyskland via Sverige till Norge och åter. Hästskotrafiken från Trondhjem via Storlien/ Riksgränsen till Narvik. Militära järnvägstransporter från Norge och Tyskland till Finland. Luftledes eftergifter. Tyska militära flygtransporter fick korsa svenskt luftrum efter generösa, svenska medgivanden. Den alltför oskyldiga benämningen var kurirplan. I praktiken blev det undantagsbestämmelser från neutralitetsreglerna. Det blev skandaler i Sverige redan under kriget. Mer okända för samtida och eftervärld har eftergifterna till sjöss varit. Tyska fartyg med trupp och krigsmaterial tilläts passera genom inre svenskt territorialvatten. Dessa handelsfartyg eskorterades till september 1942 av svenska örlogsfartyg, vars oljebehov fylldes genom import från Amerika via lejdstrafiken. Även tyska krigsfartyg kunde använda det annars förbjudna inre svenska territorialvatten. Det betydde ett flagrant brott mot neutralitetsreglerna. Dilemmat löstes genom en svensk-tysk överenskommelse så, att det tyska fartyget hissade nödhjälpsignal då fartyget kom in på inre svenskt vatten. Det var ett nära samarbete mellan tysk och svensk marin, som också minerade tillsammans i Östersjön. Den 9 juli 1941 gick det dock på tok. Svenska minor söder om Öland skickade, på grund av en informationsmiss, tre tyska hjälpminskryssare till havets botten. Eller med historikern Alf Johanssons maliciösa formulering: "Denna händelse torde vara Sveriges största insats, när det gäller direkt bekämpning av den tyska militärmakten under andra världskriget".

Få eftergifter till Nazi-Tyskland har framstått så förhatliga som permittentavtalet. Tysktågen har uppfattats som en förödmjukande belastning på Sveriges hållning under kriget. En kvarnsten om halsen på regeringen hur mycket vi än inskräper att beslutet den 18 juni 1940 fattades under nödtvång, under intryck av Frankrikes fall, under intryck av att Hitler kanske redan vunnit kriget, under intryck att om regeringen sa nej var det risk för tyskt anfall på Sverige. Statsministern gjorde i dagboken den dagen en notis, som blivit berömd: "Så bröts vår kära och strikt hållna neutralitetslinje av insikten om det orimliga i nuvarande läge att taga risken av ett krig". Men nu valde regeringen att utåt hålla masken; man hävdade att permittentavtalet inte var ett avsteg från den goda neutraliteten. Avtalet om transiten framställdes närmast som en transportfråga. Det skulle gå nästan tre år, innan regeringen öppet erkände att tysktågen var en belastning. Det hela blev inte bättre av att Per Albins Hanssons vapendragare i andra kammaren, chefredaktör Allan Vougt den 10 juli 1940 skrev en ledare i Arbetet som rymde den olycksaliga formuleringen, att "tysktågen behöva nog inte många irriteras av, eftersom de skola gå på nätterna." – En fras som snabbt blev beryktad. – Dock, i utrikesnämnden 23 juni 1941 ville Allan Vougt att Sverige inte skulle acceptera transiteringen av division Engelbrecht.

Problemet för samlingsregeringen var just detta. Bristen på öppenhet inför hemmaopinionen, inför svenska folket. Att tona ner, att bagatellisera, att som i statsministerns fall offentligt inta en ståndpunkt, en värdering, som stred mot vad han egentligen tyckte och kände. Det frestade på.

Därmed är vi inne på det fält av eftergifter som jag menar var de allvarligaste. Och för bedömningen av samlingsregeringen de mest diskutabla, mest svårförsvrade. De ideologiska och moraliska eftergifterna. Allmänt gällde det åtgärder (många var insatta redan under vinterkriget), som inskränkte de demokratiska fri- och rättig-



Permittentavtalet i funktion: rastande tyska permittenter på järnväg någonstans i Sverige.
Foto: Arbetarrörelsens arkiv och bibliotek, Stockholm

heterna. En repressiv tryckfrihetspolitik som betydde: hot, förmaningar, självcensur, transportförbud, tryckfrihetsåtal, konfiskationer av tidningar utan rättegång, censurlag i händelse av krig och krigsfara, åsiktsregistrering, brevöppning, telefonavlyssning, det hemliga Säpo i hemligt arbete. Där fanns hemligstämpeln som dunkade dygnet runt i den civila och militära byråkratin och som avsatt – förutom allt som bränts – hemligstämplade volymer i många tusen som forskningen i efterkrigstidens Sverige sent omsider fått insyn i. Men mångt är alltjämt hemligt.

Alltnog. Regeringens åtgärder som siktade på att kontrollera och undertrycka det fria ordet innebar under nazismens segerår direkta och indirekta eftergifter till Berlin. Berlin visste att folkopinionen och större delen av den svenska pressen var antinazistisk. Vad göra? Tyska historiker har visat, att detta att framkalla andlig anpassning, Gesinnungsneutralitet, var medveten nazistisk strategi under kriget. Den 18 februari 1940 förklarade Goebbels vid ett hemligt sammanträde att de neutrala staterna inte skulle hotas med gevär utan i stället gradvis underkuvas genom krav på politisk, militär och publicistisk neutralitet. Anpassning. Inte ge uttryck för negativa åsikter om Nazi-Tyskland. Och visst ansträngde sig regeringen att söka tysta den högljudda delen av svensk antinazistisk pressopinion. Visst lärde sig UD och justitie att konfiskera ett obehagligt tidningsnummer redan innan den tyska ministern hunnit infinna sig i Arvfurstens palats. Och visst ställde sig större delen av pressen solidarisk med regeringens intentioner om försiktig hållning söderut. Åtgärder som alltså främjade andlig anpassning, men någon munkavle som mer än tillfälligtvis stoppade de antinazistiska rösterna blev det inte.

Den munkavlen satte i stället samlingsregeringen på sig själv. Den 23 mars 1941 deklarerade försvarsminister Per Edvin Sköld offentligt, att det utrikespolitiska läget hindrade Sverige från att "ha intresse av någondera av de krigförande ländernas

seger". Det finns liknande uttalanden av utrikesminister Günther och andra statsråd från de år, då Hitlers sol stod i zenit. Det sades mer än så. Det finns utsagor som vittnar om att vissa statsråd eller dem närstående under de kritiska åren var inställda på att Tyskland sannolikt skulle vinna kriget. Om inte Hitler rent av redan vunnit det...

Detta positiva mumlande om Sveriges uppgift i ett nytt Europa, det var andlig anpassning i tysk favör. Jämte permittentavtalet är det eftergifter i den ideologisk-moraliska sfären som samlingsregeringens kritiker nu som då främst har skjutit in sig på. Deras främste kritiker kunde vara så här ovetvig mot samlingsregeringen: "Uppblåsta klåpare", "överåsnor", "suggfötter", Sveriges odugligaste regering någonsin. – "Och så denna kväljande förljugenhet, som insveper hela det officiella Sverige i sin dunstkrets. Mår man icke illa, när man hör dessa statsråd stå och jama solidaritet med Norge, samtidigt som de understödja tyskarna i deras strävan att undertrycka Norge. Den som höll i pennan var Torgny Segerstedt, chefredaktör för Handelstidningen i Göteborg. Där kunde man läsa att regeringens politik innebar en nedbrytande anpassning till nazismen. Sverige hade blivit en tysk vasallstat. Kampen för svenskt nationellt oberoende krävde bestämda ställningstaganden mot Tyskland. Sverige måste välja sida i kampen mellan demokrati och diktatur. Regeringens utrikespolitik fick inte försvara en allierad seger. Men i stället var det "tyskeriet" som var regeringens politiska ledstjärna. Regeringens politik var en moralisk katastrof. Det var budskapet. Segerstedt skrev utomordentligt aggressiva och hätska artiklar mot nazismen, mot regeringen, mot eftergiftspolitik. Men för det fria ordet, för Storbritannien, för det förtryckta Norge. I den norska motståndsrörelsen var han älskad. I Berlin hatad. Segerstedt stod överst på den lista svenskar som skulle buras in i händelse av tysk ockupation.

För många var Segerstedts budskap ett attiskt salt i ett andligt svenskt mörker. För andra åter var Segerstedt en krigsriskfaktor och illojal mot samlingsregeringen, mot den nationella samlings. Statsministern skrev i dagboken, att det var orimligt att Sverige skulle utsätta sig för en krigsrisk på grund av Segerstedts skrivelser. Till och med kungen försökte få Segerstedt att mildra sin vassa penna. Kungens slutreplik från audiensen hösten 1940 är bevarad till eftervärlden: "Kom ihåg att om det blir krig, är det ditt fel".

Det fanns andra medborgare som skrev eller verkade i Segerstedts anda. Karl Gerhard talade om segerstedteriet. De var i minoritet, men de var högljudna. Några liberala och socialdemokratiska tidningar: Eskilstuna Kuriren, Vestmanlands Läns Tidning, Aftontidningen, Socialdemokraten så länge Zäta Höglund fick vara chefredaktör, Trots Allt! med Ture Nerman och Förbundet Kämpande Demokrati, Samfundet Nordens Frihet, Tisdagsklubben. Syndikalisterna inte att förglömma. Här fanns journalister, flera riksdagsmän, konstnärer, intellektuella och många författare.

Segerstedt stred alltså för ett ideologiskt alternativ till regeringens utrikespolitik. Inga eftergifter till nazisterna. Sverige måste kravla sig upp från nazistanpassningens slutande plan. Regeringen måste ta ställning i den rasande kampen mellan ont och gott. Den segerstedtska linjen återfinns vi också i det opus, som utgör beredskapsårens mest svidande vidräkning med samlingsregeringens utrikespolitik och av dess moraliska – ideologiska konsekvenser. Jag tänker på Eyvind Johnsons romantrilogi om

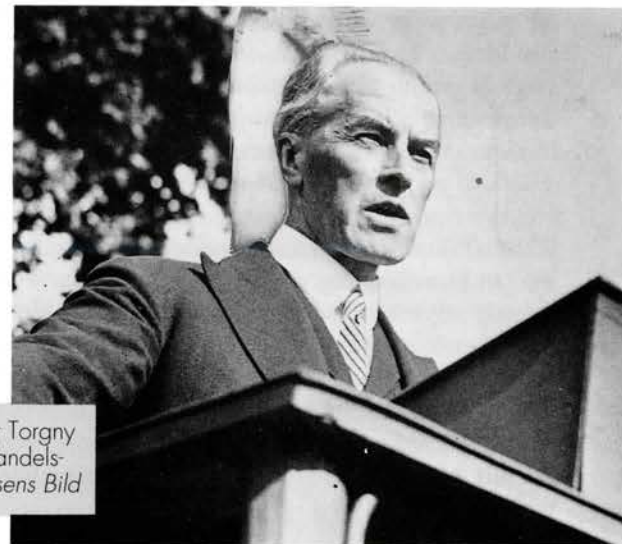
grupp Krilon från 1941 – 43. Romansviten är en demonstration av hur andlig neutralitet leder till att regeringen likaväl som den vanlige medborgaren förvandlas till eller riskerar att förvandlas till moraliskt lealösa anpassningar. I Krilon heter anpassningarnas anpassning riksdagsman Petrus Blarén, som av en kunnig recensent uppfattades som en karikatyrisk sammansmältning av riksdagsmännen Allan Vougt, Ivar Österström, Harald Åkerberg med flera. Ja, groteska satiriska porträtt finns det av såväl statsminister som utrikesminister i ett Sverige, där statsintresset kom i motsatsställning till medborgerliga fri- och rättigheter.

Riksdagsman Blarén står för den andliga neutralitetens anpassningsprincip. Hans motpol heter Johannes Krilon, kanske en hopsmältning av Kristus och Platon, kanske med drag av Winston Churchill, i varje fall en rundnätt småborgerlig svensk fastighetsmäklare, som står för den kämpande humanismens och för den goda demokratins princip och vars motto är: "Mina herrar, jag kan inte vara neutral. Det vore onaturligt, ja, jag vill påstå: det vore i högsta grad osedligt. Det är min mänskliga plikt, liksom er att inte vara neutral."

Krilonböckerna är en kuslig berättelse om anpassningens risker. Författarens budskap är att samlingsregeringens ingrepp mot det fria ordet och dess anbefallande av andlig neutralitet är den farligaste och största av alla eftergifter till nazisterna.

Mot slutet av kriget funderade Eyvind Johnson på hur framtidens historieskrivning om samlingsregeringen skulle se ut. På sensommaren 1944 sitter han på Donsö utanför Göteborg och funderar på roddarnas framtid när kriget är slut. Vi som är gamla nog att ha upplevt beredskapsåren, vet ju att talesättet att ro över till den rätta sidan var ett välkänt fenomen. Det stod klart att regalskeppet Sverige efter El Alamein och efter Stalingrad sökte västliga vindar: permittenttrafiken upphörde sommaren 1943, vi upprättade äntligen diplomatisk representation hos den norska London-regeringen. Norrmännen fick äntligen utnämna en ordinarie beskickningschef i Stockholm. De danska judarna kunde i oktober 1943 fly över Öresund till Sverige. Vi såg oss tvungna sluta handelsavtal med de allierade till nackdel för Nazi-Tyskland. Det utbildades norska och danska polistrupper. Sverige hade vänt.

Men inte bara västerut, även österut. En snabbillustration till detta. På UD fanns chefen för den politiska avdelningen från 1944, Sven Grafström, en glödande anti-nazist. Han antecknar i dagboken 7 november 1944, att hans förre chef, Staffan Söderblom utgör ett skol-exempel på dem, som först knäfallit söderut, men sedan ändrat knäfallet österut.



Sveriges anti-nazist nummer ett – professor Torgny Segerstedt, chefredaktör för Göteborgs Handels- och Sjöfartstidning. Foto: Pressens Bild

I en gnistrande satir publicerad i tidskriften Nordens Frihet får vi träffa anpasslingen Petrus Blarén just vid fredsslutet. Anpasslingen har påbörjat den nya karriären. Eftergifterna söderut är nu glömda. Riksdagsman Blarén är numer framgångsrik mångsysslare och betitlas: direktör, statsman, kyrkofurste, ledamot av båda riksdagens kamrar, diplomat, en mänsklighetens välgörare, dokumentpublicationsnämndens övervakare och ordförande i Mörklägningens Måttliga avveckling. Eyvind Johnsons prognos är klar. De anpassliga roddarna med samlingsregeringen i täten går mot en ljusnande framtid i efterkrigstidens Sverige. Förutsatt att det blir en historieskrivning som glömmet och utslätar där det ska glömmas och utslätas.

Hur blev det med Eyvind Johnsons dystra prognos? Har vi fått en anpasslig överslätande historieskrivning över samlingsregeringens utrikespolitik?

För det första. Den segerstedtska moraliska linjen uppvisar en obruten livskraft under de femtio år som gått sedan krigsslutet 1945. Den manifesteras i offentlig debatt, i svepande översikter och ibland skönlitterärt.

Jag ska ta fram några namn. Åke Thulstrup, historiker från Nordens Frihet publicerade 1950 en mycket spridd Verdandiskrift om den svenska utrikespolitiken under kriget. Han finner just inga försonande drag alls hos regeringen. Publiceringen av vitböckerna gav ny ammunition till bedömningen av den svenska politikens undermåliga karaktär.

Så är det också när en opinionsbildare från efterkrigsgenerationen kastar sig över samlingsregeringen. Jag tänker på Maria Pia Boëthius pamflett "Heder och samvete" från 1991. Hon skriver med upprörda och överdrivna bokstäver om en regering som skrotade både demokrati och rättssamhälle för att kunna föra en anpassningspolitik för tysk räkning. Boëthius kallar sin skrift för en historiebok för efterkrigsfödda, för en anklagelseakt, för ett syndaregister. Förkastelsesdomen över regeringen är förkrossande. Men förutsättningen för denna pamflett, som fått stor genomslagskraft, är faktiskt den breda forskning som finns om politik och samhälle i beredskapsepoken Sverige, inte minst i de 20 avhandlingarna och mer därtill från projektet Sverige Under Andra Världskriget (SUAV), finansierat och stött av Riksbankens Jubileumsfond. Det ter sig då lite lustigt att Maria Pia Boëthius gör gällande, att vi historiker skulle ha undanhållit eller slätat över. Det förhåller sig inte så.

Det var t ex genom SUAV-forskningen som vi fick eftergifterna till sjöss klarlagda. Det var genom SUAV-forskningen vi kunde blottlägga, att och hur ÖB och militärledningen i juli 1941 presenterade ett utrikespolitiskt alternativ. Detta innebar bl a svensk-finsk militär samverkan med Nazi-Tyskland för att krossa bolsjevismen. – Sådana aktivistiska förhoppningar var vanliga inom officerskåren.

Nog av. Segerstedteriet fortgår. Det senaste exemplet är den nyligen bortgångna författarinnan Eva Alexandersons bittra och mörka vidräkning med tyskanpassningen i samlingsregeringens Stockholm; hon arbetade under kriget som språkkunnig avlyssnare för Säpo. Hon menar, att den andliga neutraliteten, regeringens räddhågade, tvetydiga, undfallande politik åstadkom en svårbotlig moralisk skada under kriget, som vi alltjämt känner följderna av.

De svenska kommunisterna har gått på samma fördömande linje. Så talade Hilding Hagberg 1966 om "en harvärjans kamplinje" och om en samlingsregering som på allt sätt "verkade för att effektivisera hitleristernas krigföring"; det finns sentida efterföljare.

En intressant modern norsk variant av segerstedtlinjen hittar jag hos den norske historikern Olav Riste. Han är specialist på norska London-regeringen. För ett par år sedan lancerade han i ett spektakulärt sammanhang hypotesen, att samlingsregeringen under Hitlers segerår räknade med tysk slutseger och därför behandlade den norska London-regeringen som en försumbar storhet. Som bakomliggande förklaringsfaktor tror sig Riste ana negativa kvardröjande svenska sentiments från 1905. – Kanske inte alldeles lätt att belägga. Polemik har utväxlats; sista ordet förvisso inte skrivet.

Samlingsregeringen råkar också illa ut i den amerikanske historikern Gerhard Weinbergs stora krigshistoria från 1994. Sverige skymtar i förbifarten. Weinberg anser, att regeringens utrikespolitik gick ut på att hjälpa Nazi-Tyskland så mycket som möjligt även efter Stalingrad och trots de allierades påtryckningar. – Winston Churchills ord om samlingsregeringens förlorade heder går igen.

Den moraliska linjen är som vi ser vittförgrenad. Den är spektakulär. Den är snabb till svepande, negativa omdömen. Den har fått näring av återkommande massmediala så kallade avslöjanden av regeringens eftergifter. Det är en hel genre som grundar sig på den breda forskning som finns om politik och samhälle under beredskapsåren. Amatörforskarna har också gett sina bidrag. Historikerna har försett moralisterna med ammunition. Det blir fritt fram att bilda sig sin egen uppfattning om samlingsregerandet.

Då är slutligen frågan. Vad tycker de svenska historikerna? Har vi rest ett förskönanande mausoleum över samlingsregeringens män? Som Eyvind Johnson befarade.

– Jo, ett sånt mausoleum har vi. Statsvetaren och högerriksdagsmannen Elis Håstads mycket spridda pocketbok från 1958 "Sveriges historia under 1900-talet". Essen i Håstads politiska kortlek är utrikesministern och hans kabinettssekreterare, Erik Boheman. Skickligheten är utomordentlig. Den moraliska faktorn utan komplikationer.

Ur den breda forskning vi har om samlingsregerandet och om Sverige under andra världskriget tar jag här fram två modernhistoriker som forskat på djup och på bredd för att begripliggöra regeringens utrikespolitik.

Det stora försvaret för samlingsregeringens konjunkturpassade realpolitiska linje är utan tvekan professor Wilhelm Carlgrens magnum opus på 612 sidor från 1973. Boken var ett regeringsuppdrag. För Carlgren framstår hänsynen till Tyskland som självklar för den militärt svaga småstaten Sverige. Låt vara, att permitenttrafiken var den mest förhatliga eftergiften, låt vara att tysktransiten i opinionen framstod som en fortlöpande daglig drängtjänst åt Norges förtryckare. – Men, menar Carlgren, man kan inte klandra regeringen för att den hellre anpassade sig till verkligheten, till den tyska hegemonin, än tog krigsrisker. För företrädarna för denna linje blir anpassningen till stormakts- och krigskonjunktur nära nog en skyldighet för en liten nation. Till på köpet illa militärt rustad, då det som bäst behövdes. I Carlgrens framställning ligger accenten mer på UD och utrikesministern än på samlingsregeringens statsråd. Günther kommer väl ut. Och det är påtagligt att Carlgren visar en faiblesse för justitieminister Westmans självsäkra, lätt cyniska, realpolitiska evangelium.

Historikern Alf W Johansson har en avvikande bedömning i sin biografi om Per Albin och kriget från 1985.



Socialdemokraternas och högerens ledare gick i spetsen för samma demonstrationståg den 1 maj 1940. Orsaken var att regeringspartierna införde för folket och framför allt inför utlandet ville demonstrera sin enighet i försvaret för "Sveriges frihet och oberoende".
Foto: Arbetarrörelsens arkiv och bibliotek, Stockholm.

Han anser, att samlingsregeringens utrikespolitik rätteligen ska karaktäriseras som "en principernas politik". Det är, menar han en bättre etikett än "konjunkturernas politik". Det är fel, menar Johansson, att **ensidigt** karaktärisera de kritiska åren som eftergiftspolitikens tid. Bättre namn är förhandlingspolitik. Det **förhandlades** om tyska krav och önskemål. Eftergifterna gavs inte med glatt hjärta utan under "surmulen uppsyn".

Både Carlgrens och Johanssons framställningar grundar sig på ingående kunskap och forskning om regeringens beslutsfattande. Det handlar om argument, om besluts klimat, hur det vägdes för och emot. Vilka tyska krav/önskemål som ledde till ja men också vilka som ledde till nej. – De flesta avslagen gällde tyska militära önskemål, av mindre räckvidd än t ex permittentavtalet. De har varit föga uppmärksammade. Många var från hösten 1941. Men de är viktiga, eftersom avslagen motverkar bilden av en ensidig undfallenhet eller servilitet hos regeringen.

Det fanns också avgörande moraliska smärtgränser för anpassning och eftergift. Samlingsregeringens dödgrävare har i motsats till historikerna lätt att bortse från denna komplikation.

Våren 1940, regeringen avböjer tyska krav på transitering av krigsmateriel till fronten i Norge under pågående fälttåg; regeringen sade nej återopande neutralitetsregler och moraliska argument. Det svenska nej:et lämnades under påtaglig défaitistisk vacklan hos statsråden. Knäveckan darrade. Men nej blev det. Och Sverige gjorde sig den 18 maj 1940 berett på tyskt anfall. Den andra smärtgränsen var givetvis mid-

sommaren 1941, tyskdivisionen släpptes igenom som engångseftergift. Kulmen på eftergiftspolitikens tid var nådd. Men det var på vippen att regeringen sprängdes.

Smärtgränserna är viktiga i Alf Johanssons framställning. Här blir slutbetyget för samlingsregeringen detta: det var en god förvaltning av tursamma omständigheter, men utan heroiska gester. Alf Johansson begripliggör men urskuldar icke. Något samlingsregeringens äreminne blir det inte. Här finns tvärtom en tydlig markering i boken att samlingsregeringens förhållande till Nazi-Tyskland, trots det lyckosamma resultatet, betingade ett förödmjukande moraliskt pris, som eftervärlden inte kan bortse från.

Hos historikerna hittar vi inte några förkastelsesdomar över samlingsregeringen men inte heller några helgonförklaringar. Carlgren kommer kanske en bit på väg i sin plaidoyer för ett lyckosamt UD och en framgångsrik utrikesledning. Men även här påtalas anpassningens förödmjukande pris. Jag ser en skör men dock tydlig föreningslänk mellan regeringens belackare, segerstedtlinjen, och det svenska historikerskrået. Det förflutna har en besk eftersmak i båda lägren.

Det är dags att summera. Det har varit och är alltför lättare att anklaga än försvara samlingsregeringens neutralitetspolitik i tysk favör. Av flera skäl.

För det första. Det är lätt att vara efterklok och egenrättfärdigt ta moraliska poänger på samlingsregeringens bekostnad. Det är lätt att ta krigsrisker med facit i hand. Och perspektivet bakåt får inte tappas bort. Sverige har inte varit i krig sedan 1814. Vi saknar, tack och lov, krigserfarenheter i det kollektiva minne, som är vår moderna historia. Utan den erfarenheten kan det vara alltför lätt att själv vara modig och döma ut samlingsregeringen för undfallenhet, rädsla och vanheder.

För det andra. Hemlighetsmakeriet från samlingsregeringens tid fortsatte under det kalla kriget. Sveriges neutrala position mellan stormaktsblocken lade länge fördröjande hinder i vägen för en kritisk kartläggning av bl a samlingsregerandet. Vägen mot frisläppning har varit lång. SUAV-projektets historiker fick t ex under många år inte se på UD-material som gällde Finland och Sovjetunionen. Vissa arkiv har fö inte släppts förrän mot slutet av 80-talet. Och när ska det bli fritt fram för den stora undersökningen om Säpo?

Detta har betytt att det gick många år innan forskningen om beredskapsepoken tog fart. Det tog tid innan eftergiftspolitikens tid blev kartlagd. Det kunde se ut som om samlingsregering och militärledning hade skelett i garderoben, som det legat i någons intresse att gömma undan. Skelett eller inte; det beror naturligtvis på hur vi bedömer samlingsregeringens utrikespolitik, dess mål nummer ett: bevara freden för Sverige, dess medel: anpasslig neutralitetspolitik. Om detta regerande vet vi nu mycket. Men vad vi vet alldeles för litet om, ännu, det är det opinionsmässiga klimatet hos de politiska, militära och civila etablissemangen under nazismens segerår. Hur långt sträckte sig protyskeri och pronazism? Hur var det med défaitismen? Hur var det med förberedelser och förväntningar inför en nazistisk slutseger, då Hitlers triumf tycktes nästintill fullbordad? – Forskningen om Sverige under andra världskriget måste gå vidare.

Det gäller att sätta sökarljuset på dem som resonerade som chefen för pressbyrån, major Sven Wijkman (5 juni 1940): "Det blir nog bäst tjuta med ulvarna och ta aktiv del i det nya Europa, i stället för att på segerstedtmaner sätta sig på tvären och dö med fjädern i sin hatt".

Jag har här pekat på flera skäl till varför samlingsregeringens eftermäle under ett halvt sekel är bemängt med en besk eftersmak. – Den moraliska indignationen över den svenska tyskanpassningen måste – slutligen – ses i ljuset av att det gällde ett svenskt samröre med en regim, som genomdrev Förintelsen. Eller som den amerikanske historikern Karl A. Schleunes uttryckt det: efter 1945 har världen gått in i en tidsålder, "which we cannot avoid labelling 'After Auschwitz'".

För eller mot samlingsregeringen? Försvare eller fördömare? Den realpolitiska linjen eller den moraliska? Per Albin Hansson eller Torgny Segerstedt?

Valet är en ansvarsfråga. Segerstedts ansvar inskränkte sig till tidningens läsekrets och aktieägare. Statsministerns ansvarsområde omfattade svenska folket och Sverige. Det gällde att bevara freden. Det var uppdraget. Det var punkt nummer ett på samlingsregeringens program. Men linjevalet är också betingat av frågan: hur skyddar man den svenska demokratin bäst? Genom att inskränka de demokratiska fri- och rättigheterna? Eller genom att inte tumma på demokratin, i synnerhet inte om den är hotad.

Samlingsregeringen valde den första linjen. Men det kostade på.

Den 12 juni 1940 hade statsministern i riksdagen försvarat ett regeringsförslag, som innebar ett viktigt steg på den repressiva tryckfrihetspolitikens väg. Det gällde införandet av en censurlag i händelse av krig eller krigsfara. Per Albin Hansson skrev i dagboken på kvällen samma dag: "Det är trist att slåss för det man innerst inne avskyr, men sådant blir ibland nödvändigt". I denna notis möts de två linjerna jag talat om, den realpolitiska och den moraliska. – Bestämt andas denna notis frustration och moralisk vända. Bestämt var det lättare att vara heroisk chef för Handelstidningen i Göteborg än att vara icke-heroisk ledare för en samlingsregering, där fredens bevarande var dess kategoriska imperativ.

Referenser

- Fritz, Martin, Swedish ball-bearings and the German war economy, *Scandinavian economic review*, 1975/1.
- Om de tyska hjälpminkryssarna, se Johansson, Alf W, Transiteringar, eskorteringar och det svenska territorialvattnet. Marina frågor i de svensk-tyska relationerna 1941-1942, i Stig Ekman, (red), *Stormaktstryck och småstatspolitik. Aspekter på svensk politik under andra världskriget*, Sthlm 1986.
- Om eftergifterna, se t ex Flyghed, Janne, *Rättsstat i kris. Spioneri och sabotage i Sverige under andra världskriget*, Sthlm 1992.
- Skölds tal. *Svensk utrikespolitik under andra världskriget, statrådstal, riksdagsdebatter och kommunikéer*, s 366. Skrifter utg. av Utrikespolitiska institutet, Sthlm 1946.
- Segerstedts invektiv i brev till Kerstin Hamilton 12/3 1941, 2/5 1943, 31/12 1943, Göteborgs universitetsbibliotek. Om S. i Göteborgs Handels- och Sjöfartstidning, Nybom, Torsten, *Motstånd-anpassning-uppslutning. Linjer i svensk debatt om utrikespolitik och internationell politik 1940-1943*, s 153ff, 218ff, Sthlm 1978.
- Segerstedt om kungen, notat 5 november 1940 i Grafström, Sven, *Anteckningar 1938-1944*, utgivna genom Stig Ekman. *Kungl. Samsfundet för utgivande av handskrifter rörande Skandinaviens historia*, 14. Sthlm 1989.

Introduktion

Högt blodtryck (hypertoni) är en av de mest betydelsefulla riskfaktorerna för utvecklingen av hjärt-kärlsjukdomar. Den betingar höga samhällsekonomiska kostnader och leder, obehandlad, till ökad sjuk- och dödlighet. Hypertoni är ett heterogent tillstånd orsakat av en rad samverkande ärftliga och omgivningsfaktorer. I över 90% av fallen saknar vi kunskap om orsakerna. Den största utmaningen för hypertoniforskningen är att kartlägga de system som reglerar blodtrycket och identifiera felaktigheter i dessa. Detta gör det möjligt för oss att i framtiden spåra patientgrupper som ska behandlas preventivt och erbjuda riktad och specifik terapi av manifest hypertoni.

Njurens reglering av salt- och vätskebalansen är kroppens mest betydelsefulla system för att bibehålla ett konstant blodtryck. Våra studier avser basala mekanismer i njurens reglering av blodtrycket. Vår hypotes är att medfödda defekter i njurens eget regleringsystem av saltransport är en av orsakerna till högt blodtryck.

Njuren styr blodtrycket genom att reglera kroppens salt- och vätskeinhåll

Njuren innehåller ca 1 miljon enheter, nefron, bestående av ett kärlnystan, glomeruli, och ett långt rörsystem, njurtubuli (Fig 1). Av det blod som pumpas ut från hjärtat varje minut passerar 1/4 genom njuren och dagligen filtreras 120 liter primärurin via glomeruli. Primärurinen passerar sedan genom njurtubuli där större delen av vatten, salter och organiska ämnen resorberas, och urinvolymen uppgår slutligen till ca 1,5 liter/dygn. Den viktigaste jonen för att avgöra blodvolymen och volymen på den vätska som omger cellerna (extracellulärvätskan) är natrium (Na^+).

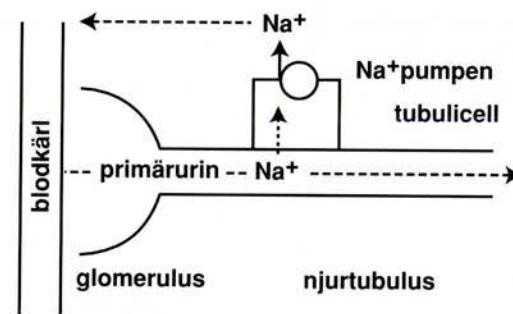


Fig 1. Primärurinen filtreras fram i glomeruli. Salter, organiska ämnen och vätska återupptas av njurtubulicellerna och återförs till blodet. Na^+ pumpen är energikällan i detta återupptag.

Det är också den viktigaste jonen i resorptionsprocessen i njurtubuli. Återupptaget av Na^+ , vilket uppgår till 99%, används för att styra återupptaget av övriga ämnen. Med dessa stora flöden är det lätt att tänka sig att även en subtil rubbning kan få drastiska konsekvenser för salt- och vätskebalansen i kroppen och därigenom för blodtrycket.

Na^+ upptaget i njurtubuli sker till största delen via Na^+ pumpen (Na^+, K^+ -ATPas). Det är en energikrävande process och Na^+ pumpen står ensam för 80% av njurens syrgasförbrukning. Na^+ pumpas ut ur tubulicellerna och genererar på så vis den elektrokemiska gradient som är nödvändig för hela resorptionsprocessen. Resorptionen av Na^+ i njurtubuli är minutiöst reglerad och styrs av njurens nerver samt cirkulerande och lokalt producerade hormoner. Hormoner och faktorer som ökar Na^+ utsöndringen kallas natriuretiska. De minskar kroppens salt- och vatteninnehåll och sänker blodtrycket. Hormoner och faktorer som minskar Na^+ utsöndringen kallas antinatriuretiska. De ökar kroppens salt- och vätskeinnehåll och blodtrycket.

En stor del av våra studier rör just regleringen av Na^+ pumpens aktivitet och defekter i denna reglering som kan leda till högt blodtryck.

Dopamin och noradrenalin – ett balanserat system inom njuren för att styra blodtrycket

Det finns i kroppen en mängd natriuretiska och antinatriuretiska faktorer. Vi har främst studerat två substanser, dopamin och noradrenalin. Dessa finns bägge inom njuren och är centrala för njurens egen reglering av Na^+ utsöndring och blodtryck. Dopamin produceras i njurtubulis celler och verkar natriuretiskt. Från njurens nerver kommer signalsubstansen noradrenalin som verkar antinatriuretiskt.

Då kroppen utsätts för högt saltintag svarar njurarna med att producera mer dopamin och utsöndra mer salt i urinen. Om man blockerar dopamineffekten i njuren kan den ej utsöndra mer salt och resultatet blir en retention av salt och vätska i kroppen. Dopamin bryts ner och elimineras av bl a enzymet COMT vilket finns i njurtubuliceller. Då dopamin utsöndras från tubulicellerna har det effekter i omkringliggande celler. Receptorer finns på tubulicellerna där dopamin kan binda och vidareförmedla sin effekt in i cellen via intracellulära signalsystem.

Nerver från det autonoma nervsystemet, vilket styr flertalet icke-viljemässiga funktioner i kroppen, går till njuren. Aktivering av njurnerverna leder till en minskad Na^+ utsöndring och därigenom en vätskeretention. Betydelsen av njurnerverna i blodtrycksregleringen kan illustreras med att man förr skar av njurens nerver vid livshotande högt blodtryck och därmed åstadkom en prompt blodtryckssänkning. Den signalsubstans njurnerverna använder sig av heter noradrenalin. Den har två olika huvudgrupper av receptorer, α och β , som bägge finns representerade i njurtubuli. Då noradrenalin binder till sina receptorer startas en mängd intracellulära signalsystem upp som resulterar i förändringar i cellens funktion.

Na^+ pumpen är primus motor i salt- och vätskeresorptionen och är därför nyckelprotein i regleringen av blodtrycket

Hur åstadkoms en förändring av Na^+ resorptionen i de enskilda tubulicellerna? Vår forskargrupp och andra har visat att Na^+ pumpens aktivitet regleras av de faktorer som styr saltbalansen (Fig 2). Natriuretiska faktorer som dopamin, atrio-natriure-

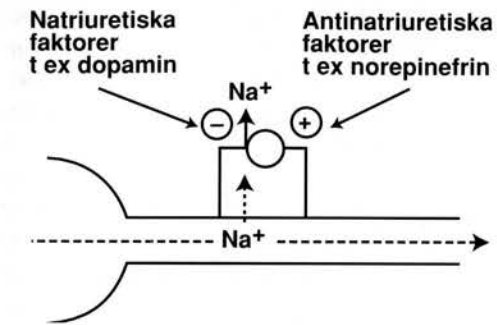


Fig 2. Antinatriuretiska faktorer, som norepinefrin från njurnerverna, ökar Na^+ pumpens aktivitet. Mer Na^+ tas upp från urinen, salt- och vätskeinnehållet i kroppen ökar och blodtrycket kan ökas. Natriuretiska faktorer, som dopamin från njurtubulicellerna, minskar Na^+ pumpens aktivitet vilket innebär att mer Na^+ försvinner ut i urinen. Salt- och vätskeinnehållet minskar i kroppen och blodtrycket sjunker.

tisk faktor och parathyroideahormon minskar Na^+ pumpens aktivitet och antinatriuretiska substanser som angiotensin, noradrenalin och neuropeptid Y ökar pumpens aktivitet. Na^+ pumpens aktivitetsnivå utgör alltså en nyckelpunkt i njurens Na^+ utsöndring och därigenom i regleringen av blodtrycket. Hur Na^+ pumpens aktivitetsnivå avgörs är en kärnfråga för att förstå njurens reglering av saltbalansen. I det följande presenterar vi aktuella resultat från vår hypertoniforskning. Den första delen rör generella styrmekanismer i njurcellerna. I den andra delen behandlas resultat från djurexperimentella studier med hypertoni, kombinationen hypertoni och diabetes. Dessutom presenteras en ny behandlingsmodell för hypertoni. Den sista delen avhandlar kliniska studier på patienter med diabetes och/eller hypertoni.

I. Cellulära mekanismer i regleringen av Na^+ pumpen

(med resultat från studier utförda av Jessica Fryckstedt, Ulla Holtbäck, DaiLin Li, Sam Cheng, Roger Belusa, Petter Förberg, Yoshiyuki Ohtomo och Bo Sahlgren i samarbete med Paul Greengard, Department of Molecular and Cellular Neuroscience, Rockefeller University, New York)

Vi har under de senaste åren utarbetat en modell för hur antinatriuretiska och natriuretiska substanser styr Na^+ pumpen genom att verka på ett gemensamt nätverk av intracellulära budbärare. Slutsteget i denna kedja är en fosforylering av Na^+ pumpen, dvs att en starkt negativt laddad fosfatgrupp kopplas på proteinet. Den förändras härigenom i sin tredimensionella struktur och i sin funktion. Vi har visat att Na^+ pumpens aktivitet minskar då den fosforyleras. Na^+ pumpen kan sedan defosforyleras och åter öka sin aktivitet. Fosforylering och defosforylering styrs av ett intrikat nät av intracellulära signalsubstanser. Dessa integrerar och modulerar effekterna av de natriuretiska och antinatriuretiska faktorerna för att resultera i en väl avvägd aktivitetsnivå av Na^+ pumpen.

De senaste rönen rör stresshormonet noradrenalin. Märkligt nog har noradrenalin ingen effekt på Na^+ pumpen, trots att vi vet att den ökar Na^+ reabsorptionen. Vi undersökte då dess effekt på sina två olika receptorer. Stimulering av β -receptorerna minskade Na^+ pumpens aktivitet, medan stimulering av α -receptorerna gav en

stimulering av pumpens aktivitet. Det som i själva verket avgör nettoeffekten visade sig vara en co-transmittor, en hjälpsubstans, som heter neuropeptid Y (NPY). Vi har lokaliserat NPY till nervändssluten i njuren, tillsammans med noradrenalin. Vid kraftig nervstimulering frisätts NPY tillsammans med noradrenalin och förstärker då α -receptoreffekten samtidigt som den hämmar β -receptoreffekten. Slutresultatet blir då en stimulering av Na^+ pumpen.

Sammantaget har vi nu en mer fullständig bild av de intracellulära signalsystem som styr Na^+ pumpens aktivitet. Felaktigheter i detta system kan leda till inadekvata eller uteblivna svar på reglerande substanser och i förlängningen högt blodtryck.

II. Djurexperimentella modeller för högt blodtryck och/eller diabetes

(med resultat från studier utförda av Akinori Nishi, Gianni Celsi, Anna Körner, Ann-Christine Eklöf och Shanlin Chen)

En användbar metod för att studera orsaker till högt blodtryck är djurexperimentella modeller. Dessa råttstammar är framavlade med genetiska defekter vilka orsakar högt blodtryck. En väldokumenterad stam är den saltkänsliga Dahråttan (DS) som utvecklar högt blodtryck vid högt saltintag. Den kan jämföras med den saltresistenta Dahråttan (DR) som inte utvecklar högt blodtryck. Vi har studerat dopaminsystemet hos dessa råttor innan de har hypertoni. DS-råttan svarar med mindre saltutskrivning vid dopaminbelastning än DR-råttan. Dopamin kan ej heller hämma Na^+ pumpen eller öka den intracellulära budbäraren cAMP hos DS. Dopaminreceptorn kopplas ej ihop med sin budbärarmolekyl i DS-råttorna. Detta är alltså ett exempel på en defekt dopaminreglering av Na^+ pumpen beroende på en bristande koppling mellan komponenterna i systemet. Så småningom utvecklas det höga blodtrycket hos DS-råttorna som resultat av den bristande dopaminregleringen (Fig. 3).

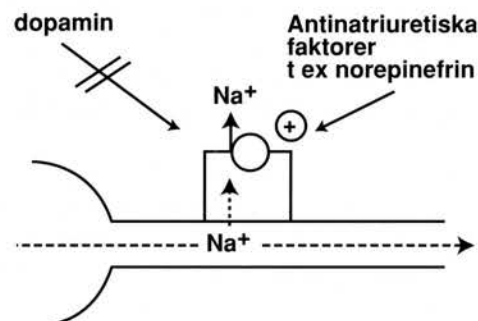


Fig 3. I kliniska och djurexperimentella studier har vi undersökt orsakerna till ärftlig hypertoni-benägenhet. Vi har funnit att dopaminregleringen av Na^+ pumpen inte fungerar normalt. Detta medför att den antinatriuretiska sidan får övervikt vilket leder till ökad salt- och vattenretention och ökat blodtryck.

Diabetes + hypertoni

Vid insulinberoende diabetes påverkas njurfunktionen av grundsjukdomen. De flesta patienter utvecklar, efter ett par år, tecken till njurskada som obönhörligt le-

der vidare till sviktande njurfunktion och dialysbehandling. Njursjukdom orsakad av diabetes, diabetesnefropati, är idag den största enskilda orsaken till dialysbehandling. Mekanismerna för denna process är i stort okända. I njurtubuli är Na^+ pumpens aktivitet ökad vid diabetes. Vi har visat att detta hänger samman med den ökade glukoskoncentrationen i urinen som ökar Na^+ upptaget i tubulicellerna och därigenom driver på Na^+ pumpen. Härigenom ökar syrgaskonsumtionen, njurgenomblödningen och filtrationen i glomeruli. Detta är faktorer som kan bidra till utvecklingen av diabetesnefropati.

En av de kliniskt mest intressanta faktorerna för diabetesnefropati är utvecklingen av högt blodtryck. Det finns hållpunkter för att diabetiker med ärftlighet för högt blodtryck löper större risk att utveckla diabetesnefropati. I enlighet med vår hypotes om förändringar i njurens dopaminsystem som bidragande orsak till saltkänslig hypertoni undersöker vi sambandet mellan saltintag, saltutskrivning och dopaminproduktion vid diabetes i djurexperimentella och kliniska studier.

I de experimentella studierna undersöker vi den saltkänsliga Dahråttan. De saltkänsliga råttorna visar en paradoxal ökning av Na^+ pumpens aktivitet vid högt saltintag, och inte en sänkning som är normalt och nödvändigt för att återställa saltbalansen. Då man, med streptozotocinbehandling, inducerat diabetes hos råttorna accentueras denna ökning av pumpaktiviteten. Råttorna uppvisar också typiska njurförändringar för diabetes inom kort tid och redan innan blodtrycket hunnit gå upp. Resultaten stöder hypotesen att hereditära faktorer som framkallar hypertoni också bidrar till uppkomsten av diabetesnefropati.

En ny behandlingsprincip för högt blodtryck

Att förstärka dopaminets natriuretiska effekt i njurarna är en tänkbar väg att behandla högt blodtryck. Dopamin ges som kontinuerlig infusion inom intensivvården för att öka urinutskrivningen. Tyvärr går det ej att ge dopamin i tablettform vilket innebär att den inte kan användas i övrigt. Vi har med olika tekniker påvisat var den tidigare nämnda dopaminnedbrytaren COMT är lokaliserad i njuren. Läkemedelsföretaget Orion har utvecklat en specifik hämmare av COMT, nitecapone. Att hämma COMT resulterar i ökade mängder tillgängligt dopamin i njuren. Då vi gav råttor nitecapone ökade deras Na^+ utskrivning och Na^+ pumpen hämmades i deras njurtubuli. Nitecapone sänkte blodtrycket hos råttorna med högt blodtryck men ej hos råttorna med normalt blodtryck. Detta representerar då en helt ny behandlingsprincip för högt blodtryck. Genom att förstärka effekten av en befintlig natriuretisk substans kan man erbjuda en riktad och specifik terapi. Kliniska prövningar med detta medel planeras.

III. Kliniska studier av defekter i dopaminsystemet på unga vuxna med ärftlighet för högt blodtryck eller med insulinberoende diabetes

(med resultat från studier utförda av Susanne Rudberg, Carolin Lemme och Anneli Krekula i samarbete med Ulf de Faire, Karolinska Sjukhuset)

För att verifiera fynden från de djurexperimentella studierna angående defekter i njurens dopaminsystem har vi gjort motsvarande kliniska studier. Vi studerade en

grupp unga vuxna med antingen insulinberoende diabetes eller ärftlighet för högt blodtryck. Dessa jämfördes med normalindivider. Alla grupperna behandlades med tre dagars normalt eller högt saltintag. Därefter mättes blodtryck, urinutsöndring av salt och dopamin (ett mått på njurens dopaminproduktion). Blodtrycket var förhöjt hos individerna med ärftlighet för hypertoni. Dopaminutsöndringen var lika i alla grupper med normalsaltintag. Vid högt saltintag ökade normalindividerna sin dopaminutsöndring, som förväntat, för att kunna öka sin Na^+ utsöndring. Varken diabetikerna eller patienterna med ärftlig benägenhet för högt blodtryck ökade sin dopaminutsöndring. En statistisk signifikant korrelation mellan dopamin och saltutsöndring fanns bara hos normalindividerna.

Denna studie följs nu av en studie på män med s k borderlinehypertoni vilka får en infusion av dopamin varefter man mäter bl a saltutsöndring. Preliminära resultat talar för att borderlinehypertonierna svarar med mindre saltutsöndring än normalindividerna. Sammantaget talar detta för att en defekt dopaminreglering ingår som komponent i de defekter i njurarna som leder till högt blodtryck.

Sammanfattning

Vi har genom en kombination av cellulära, djurexperimentella och kliniska studier kartlagt en del av de basala mekanismer som styr blodtrycksregleringen i njurarna.

En defekt dopaminreglering av Na^+ pumpen är en av många orsaker till högt blodtryck. Denna kunskap har fört oss ett myrstege närmare vår målsättning att kunna identifiera orsakerna till högt blodtryck för att kunna spåra riskgrupper samt ge specifik terapi.

Då kunskapen ökas om hypertoniens orsaker kommer vi att kunna ta reda på vilka människor som är betjänta av förebyggande behandling p g a en ärftlig disposition att utveckla högt blodtryck. Vi kommer att kunna behandla patienter med högt blodtryck med mediciner riktade mot just det fel de har i sin blodtrycksreglering. Därigenom slipper vi behandla i onödan samtidigt som vi får en effektiv behandling med ett minimum av biverkningar.

Referenser

- Aperia A, Ibarra F, Svensson L-B, Klee C, Greengard P: Calcineurin mediates α -adrenergic stimulation of Na^+ , K^+ ATPase activity in renal tubule cells. *Proc Natl Acad Sci USA* 89:7394-7397, 1992
- Aperia A, Fryckstedt J, Holtbäck U, Belusa R, Cheng S X-J, Eklöf A-C, Li D-L, Wang Z-M, Ohtomo Y: Cellular mechanisms for bi-directional regulation of tubular sodium reabsorption. *Kidney Int* in press:1995
- Aperia A, Holtbäck U, Syrén M-L, Svensson L-B, Fryckstedt J, Greengard P: Activation/deactivation of renal Na^+ , K^+ ATPase: A final common pathway for regulation of natriuresis. *FASEB J* 8:436-439, 1994
- Eklöf A-C, Chen S, Holtbäck U, Meister B, Aperia A: Natriuretic and vasodilating effects of dopamine are mimicked by oral administration of a catechol-o-methyltransferase (COMT) inhibitor. *Abstract 5th International Conf. on Peripheral Dopamine, Japan*. 1994

- Fisone G, Cheng SX-J, Nairn AC, Czernik AJ, Hemmings Jr HC, Höög J-O, Bertorello AM, Kaiser R, Bergman T, Jörnvall H, Aperia A, Greengard P: Identification of the phosphorylation site for cAMP-dependent protein kinase on Na^+ , K^+ -ATPase and effects of site-directed mutagenesis. *J Biol Chem* 269:9368-9373:1994
- Fisone G, Snyder G L, Fryckstedt J, Caplan M J, Aperia A, Greengard P: Na^+ , K^+ -ATPase in the choroid plexus. Regulation by serotonin/protein kinase C pathway. *J Biol Chem* 270:2427-2430, 1995
- Holtbäck U, Förberg P, Ohtomo Y, Ohno S, Sahlgren B, Aperia A: NPY synergizes α and antagonizes β adrenergic receptor activation in rat proximal tubules. *Kidney Int* submitted:1995
- Ibarra F, Aperia A, Svensson L-B, Eklöf A-C, Greengard P: Bidirectional regulation of Na^+ , K^+ -ATPase activity by dopamine and an α -adrenergic agonist. *Proc Natl Acad Sci USA* 90:21-24, 1993
- Körner A, Eklöf A-C, Celci G, Aperia A: Increased renal metabolism in diabetes. Mechanism and functional implications. *Diabetes* 43:629-633, 1994
- Li D, Aperia A, Celci G, Da Cruz E Silva E F, Greengard P, Meister B: Protein phosphatase-1 in the kidney: evidence for a role in the regulation of medullary Na^+ , K^+ -ATPase. *Am J Physiol* 269:in press, 1995
- Logvinenko N S, Fedosova N, Esman M, Fisone G, Nairn A C, Greengard P, Aperia A: Protein kinase C phosphorylation modifies the E1-E2 transition of renal Na^+ , K^+ -ATPase. *Proc Ann Meet Am Soc Nephrol 27th Orlando FL* 293, 1994
- Meister B, Bean A J, Aperia A: Catechol-O-methyltransferase mRNA in the kidney and its appearance during ontogeny. *Kidney Int* 44:726-733, 1993
- Nishi A, Eklöf A-C, Bertorello A M, Aperia A: Dopamine regulation of renal Na^+ , K^+ -ATPase activity is lacking in Dahl salt-sensitive rats. *Hypertension* 21:767-771, 1993
- Ohtomo Y, Meister B, Hökfelt T, Aperia A: Coexisting NPY and NE synergistically regulate renal tubular Na^+ , K^+ -ATPase activity. *Kidney Int* 45:1606-1613, 1994
- Ohtomo Y, Ono S, Sahlgren B, Aperia A: Maturation of rat renal tubular response to α -adrenergic agonists and neuropeptide Y (NPY). A study on the regulation of Na^+ , K^+ -ATPase. *Ped Res* in press, 1995
- Rudberg S, Lemne C, Persson B, Krekula A, de Faire U, Aperia A: The dopaminergic response to high salt diet is attenuated both in insulin-dependent diabetes and in offspring of borderline hypertensive parents. *submitted* 1995
- Östlund E, Mendez C F, Fryckstedt J, Caplan M J, Aperia A, Greengard P: Expression of PKC isoforms in renal tissue. *Kidney Int* 47:766-773, 1995

Det sexåriga forskningsprogrammet "Förändringsprocesser i nordeuropeisk orgelkonst 1600–1970 – integrerade studier i uppförandep Praxis och instrumentbygge" påbörjades i januari 1995. Det är ett försök att studera helheten av det som brukar betecknas som "orgelkonst": instrumentbygge, komposition och musicerande. Det strävar efter att bygga broar mellan historia och nutid, instrument och musik, vetenskap och konst, teknologi och humaniora.

Programmet förenar moderna vetenskapliga metoder med ålderdomligt hantverkskunnande. Det formulerar teorier men ger dem också konkret gestalt i orgelrekonstruktioner och musikinspelningar. Det betraktar orgeln som ett "mikrokosmos" där långsiktiga utvecklingslinjer i samhälls- och kulturliv återspeglas: sedan medeltiden har orgeln oavbrutet varit en del av den västerländska civilisationen, men dess yttre gestalt, klang och funktion har underkastats ständiga förändringar.

Programmet baseras på övertygelsen att orgelkonstens utveckling bäst kan förstås som ett komplicerat samspel mellan flera faktorer på olika nivåer. Det ser instrumentbyggnad och musikproduktion som beroende av varandra och syftar till att undersöka sambanden mellan dem, samtidigt som också sociohistoriska och ideologiska sammanhang beaktas.

Programmets struktur återspeglar dessa grundläggande antaganden. Med hänsyn till innehållet kan det grupperas i tre huvudavdelningar: a) övergripande studier, b) instrument och c) musik. Tillsammans omfattar dessa avdelningar 14 enskilda forskningsprojekt, vilka sträcker sig från naturvetenskapliga detaljundersökningar till brett upplagda historiska studier och engagerar forskare med vitt skilda specialiteter. En viktig del av den instrumentrelaterade forskningen utförs av forskare från Chalmers Tekniska Högskola (CTH). En viktig aspekt av programmet är dokumentationen.

Även om de enskilda projekten skiljer sig inbördes i omfattning, varaktighet och karaktär, är de inte desto mindre relaterade till varandra: specialiserade studier inom begränsade områden bildar grundval för projekt av mer övergripande karaktär, där utveckling och förändring blir centrala teman. Även om projekt av olika slag löper parallellt från programmets början, kan tre olika skeden urskiljas. Den första perioden domineras av studier som har samband med instrumentbyggnad, den andra av projekt som rör musikalisk interpretation och den tredje och sista av övergripande studier.

Förändringsprocesser i nordeuropeisk orgelkonst 1600–1970

Ett integrerat forskningsprogram vid Göteborgs universitet

Projektledare Hans Davidsson,
Musikhögskolan, Box 5439, 402 29 Göteborg

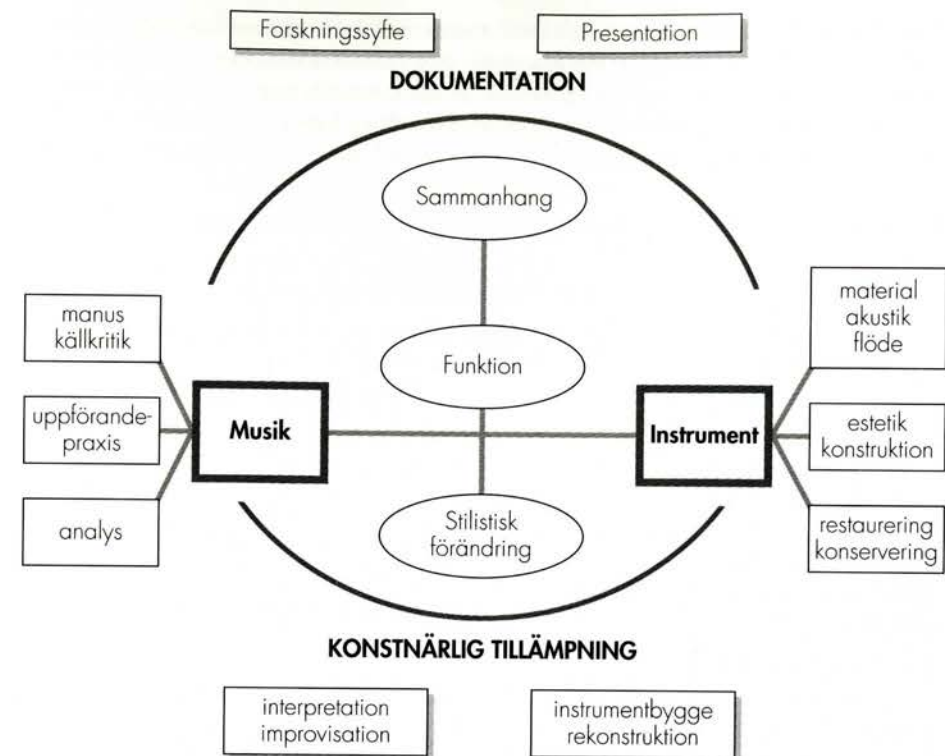


Fig. 1. Skiss av forskningsprogrammets grundläggande struktur

Bakgrund

I. Göteborg Organ Art Center (GOArt)

Visionen av ett centrum för orgelkonst vid Göteborgs universitet uppkom 1988, då planer skisserades för ett orgelbyggnadsprogram med tre instrument, vart och ett representerande en viktig epok i orgelbyggandets och orgelmusikens historia. Följande år inleddes två av dessa projekt: en orgel i nordtysk 1600-talsstil och en orgel med franskt 1800-tal som förebild började planeras. Det tredje orgelprojektet, en rekonstruktion av en svensk orgel från sent 1700-tal, ingår i det nuvarande forskningsprogrammet. En viktig förutsättning för utvecklingen av detta centrum var den konstnärligt-kreativa forskarutbildningen vid avdelningen för musikvetenskap med professor Jan Ling som initiativtagare, vilken gjorde det möjligt för aktiva musiker att ägna sig åt uppförandepraktisk forskning. Orgelcentrums grundläggande idé var att skapa en symbios mellan orgelkonstens olika beståndsdelar: orgelbygge, musicerande, undervisning, musikvetenskaplig och organologisk forskning etc. Utbytet av idéer och åsikter över yrkesmässiga gränser skulle uppmuntras. Nya metoder skulle utvecklas för att bevara och rekonstruera arvet av historiska instrument. Nya insikter skulle hjälpa musiker att låta musik från olika epoker komma bättre till sin rätt. Det övergripande syftet var att fördjupa förståelsen av för-

hållandet mellan instrumentet och dess musik och att – genom att söka återuppväcka det förflutnas bortglömda kunskap och hantverksskicklighet – skapa nya framtidsmöjligheter för orgelbyggande, orgelspel, orgelkomposition och orgelundervisning. Det slutliga förverkligandet av Göteborg Organ Art Center (GOArt) möjliggjordes genom anslaget till det nu pågående forskningsprogrammet.

II. Två orgelbyggnadsprojekt vid Göteborgs universitet

Det nordtyska projektet

Syftet med detta projekt, som påbörjades 1989, är att rekonstruera en stor nordtysk 1600-talsorgel. Den nordtyska orgelmusiken från denna period anses allmänt som en av höjdpunkterna i orgelhistorien, och den har länge varit i fokus för intresset från musiker och musikforskare. Originalinstrument från denna tid har emellertid bevarats endast i begränsad utsträckning; de flesta är mindre landsbygdsorglar. Den nya orgeln kommer att göra det möjligt att lyssna till de stora nordtyska mästarnas (t ex Buxtehudes) musik, så som den ursprungligen avsågs att klinga. Under projektets gång stod det klart att uppfyllandet av målen för rekonstruktionen skulle komma att kräva en mycket mer djupgående och differentierad forskning än vad som tidigare förekommit i samband med orgelbyggnad. Framstående orgelbyggare (Mats Arvidsson, Sverige, Henk van Eeken, Nederländerna och Munetaka Yokota, USA) medverkar i projektet tillsammans med organologer (Harald Vogel, Tyskland) och specialister inom områdena akustik, materiallära och termo- och fluiddynamik. Det nordtyska projektet har genererat den forskningsmodell som ligger till grund för det stora orgelforskningsprogrammet, som finansieras av Riksbankens Jubileumsfond. Sedan januari 1995 samordnas byggnationen av orgeln med forskningen inom programmet. Orgeln beräknas vara färdig 1998 och kommer att placeras i Örgryte nya kyrka, Göteborg. Orgelbyggnadsprojektet har finansierats av Svenska Handelsbanken, Forskningsrådsnämnden och Humanistisk-samhällsvetenskapliga forskningsrådet.

Det "franska" projektet

Parallellt med det nordtyska projektet pågår ett annat orgelrekonstruktionsprojekt, det s k Cavallé-Coll-projektet. Syftet är här att bygga den nya huvudorgeln för institutionen Musikhögskolan med Musikvetenskap helt enligt den berömde franske 1800-talsorgelbyggaren Aristide Cavallé-Colls filosofi. Även om detta inte är ett forskningsprojekt i egentlig mening, så har flera av de metoder som använts eller utvecklats inom det nordtyska projektet, t ex inom materiallära och mätteknik, också kunnat tillämpas här. Detta har lett till viktig ny kunskap om Cavallé-Colls pipframställningsteknik, vilken visat sig ha större likheter med barockmästarnas än vad som förväntats. Orgeln byggs av Verschueren Orgelbouw, Nederländerna, med Jacques van Oortmerssen som konsult och beräknas vara färdig 1997. Projektet har finansierats dels med statliga utrustningsmedel, dels med bidrag från Knut och Alice Wallenbergs stiftelse.

Övergripande studier: Orgeln som tidsspegel

Orgeln kan i mycket ses som en tidsspegel: i orglarnas och orgelmusikens utveckling visar sig förändringar i estetiska ideal och religiösa och filosofiska strömning-

ar men också ekonomiska förhållanden och tekniska innovationer. Från en annan synvinkel möts i orgeln bildkonst (arkitektur, måleri, skulptur) och ljudkonst (musik och klang som framställs av musiker, tonsättare och orgelbyggare). Orgelforskning handlar alltså om *kultur* i vid mening, omfattande ett brett spektrum av mänskliga aktiviteter och kompetenser av konstnärlig, hantverksmässig och vetenskaplig art. De övergripande och sammanhangsorienterade projekten inom forskningsprogrammet kan därför karakteriseras som kulturvetenskapliga studier.

De övergripande studierna omfattar tre projekt.

1. *Orgeln som tidsspegel: musikestetiska och utommusikaliska faktors inverkan på orgelbygge och orgelmusik.* Detta projekt arbetar med problem rörande inverkan av faktorer som transkulturella strömningar, teologiska idéer, industrialisering och sociala förändringar.

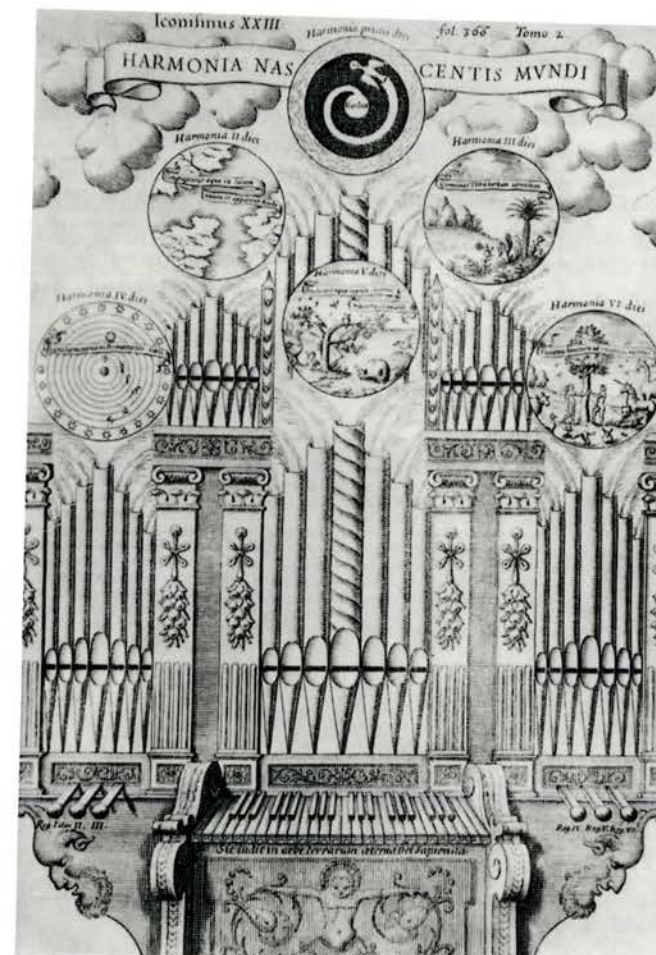
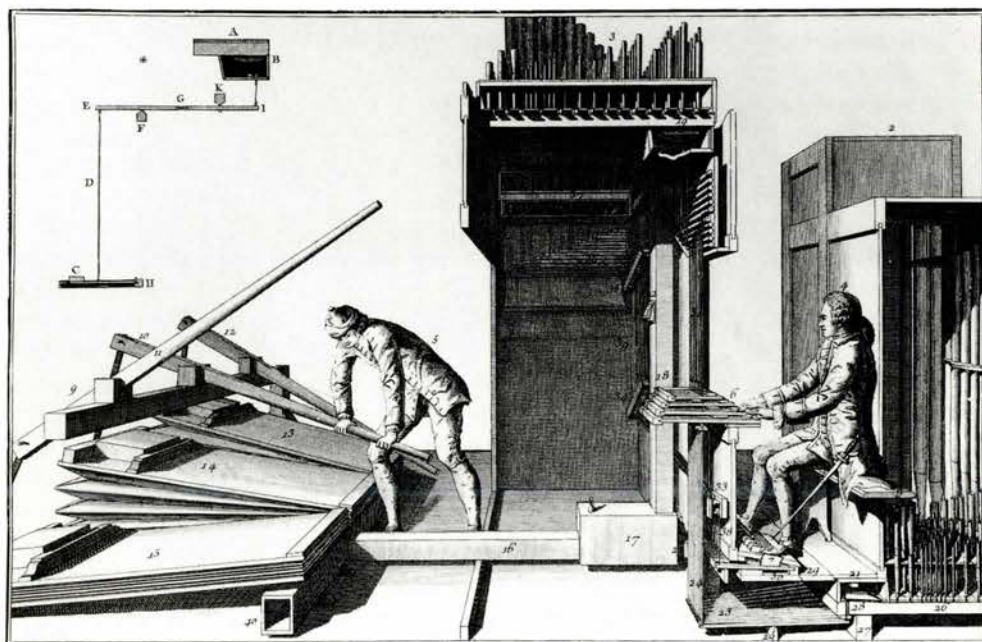


Fig. 2. Bilden av "världsorgeln" ("Weltorgel") i Athanasius Kirchers *Musurgia Universalis*, Rom 1650, en symbolisk framställning av orgeln, vilken enligt Kirchers filosofi förenar makrokosmos och mikrokosmos.

2. *Orgeln, organisten och orgelmusiken: studier i spelpraxis genom tiderna.* Projektet beskriver utvecklingen av orgelspelet inom det nordeuropeiska området, där inflytanden som överskrider nationella och kulturella gränser beaktas. Särskild uppmärksamhet ägnas åt relationen mellan orgelspel och orgelbygge.
3. *Den nordeuropeiska orgeln 1600–1970: förändringar i konstruktion, estetik och funktion.* Projektet syftar till att kartlägga utvecklingslinjer inom nordeuropeiskt orgelbyggeri, innefattande konstruktion och arkitektur, luftförsörjning och mekanik, pipframställning och klang. En viktig förbindelse finns mellan den svenska orgelbyggarfamiljen Cahman och den nordtyska orgelbyggarskolan. Särskild uppmärksamhet ägnas åt den omdiskuterade frågan om de matematiska proportionernas roll i 1600-talets nordtyska orgelbyggeri. Mätningar har gjorts av alla bevarade fasader från orglar byggda av den berömda Arp Schnitger (1648–1719). Viktiga problem i detta sammanhang är bl a i vilken utsträckning fasaderna återspeglar proportionellt tänkande samt möjliga konflikter mellan arkitektoniska och akustiska överväganden.

Instrument: Att komma de gamla mästarnas hemligheter på spåren

Tidigare epokers orgelbyggnadskonst, som frambringat oräkneliga klenoder, av vilka många ännu är bevarade till glädje för öra och öga, har i stor utsträckning gått förlorad under 1900-talet, delvis på grund av en viss industrialisering av orgelbygget, delvis på grund av överdrivet avståndstagande från den närmast föregående



Hur fungerar en orgel?

Fig. 3. Genomsnitt av en orgel; från Dom Bedos' L'Art du Facteur d'Orgues, Paris 1766–1778. Foto: Lasse Lindkvist, Göteborg.

de generationens stil. Det huvudsakliga syftet med instrumentstudierna är att återupptäcka de gamla mästarnas hemligheter. Projekten inkluderar specialstudier beträffande pipmaterial, akustiska problem och spelluftens uppträdande i orgelns luftsystem, liksom också organologiska studier av konstruktionsprinciper och estetik. De innefattar också praktisk tillämpning i form av rekonstruktion av historiska instrument.

För dessa ändamål har en fullständig *orgelforskningsverkstad* upprättats vid Göteborgs universitet. De framställningsmetoder som här används skall så mycket som möjligt likna det äldre orgelbyggeriets; t ex används verktyg som är rekonstruktioner av historiska förebilder. Verkstaden fungerar också som ett laboratorium för jämförande försök med syfte att utröna olika framställningsmetoders inverkan på orgeldelarnas kvalitet.

Materiallära: Hur påverkas orgelpipors klang av material och tillverkningsmetoder?

Frågan om hur mycket och på vilket sätt materialet i orgelpipor påverkar klangen har diskuterats mycket av orgelbyggare och organologer. Även om en legering av tenn och bly alltid har ansetts som det idealiska materialet, har proportionerna mellan de två huvudbeståndsdelarna liksom även tillverkningsprocessen varierat avsevärt. Förändringarna i dessa avseenden kan delvis tillskrivas påverkan från den tekniska utvecklingen.

Materialforskningens syfte är att återskapa hela pipframställningsprocessen, vilket också innefattar rekonstruktion av historiska legeringar. För att nå detta syfte bedrivs forskningen i två stadier.

I det *första stadiet* har sammansättningen och mikrostrukturen hos provbitar av historiska legeringar undersökts. Resultaten visar att de gamla mästarna använde tenn/blylegeringar med förvånande stor variation i fråga om proportionerna mellan

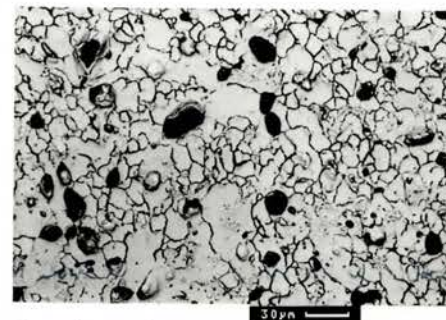


Fig. 4a. Mikrostruktur i en blyrik historisk legering, analyserad med hjälp av elektronmikroskopi (SIMS-laboratoriet, CTH, Göteborg). Metallprovet är från orgeln i Övertorneå kyrka, byggd av Paul Müller 1650.

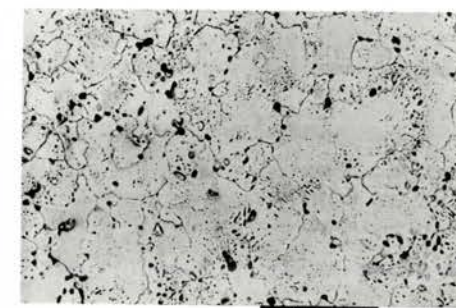


Fig. 4b. Mikrostruktur i en blyrik modern legering, ett år efter gjutning, analyserad med hjälp av elektronmikroskopi (SIMS-laboratoriet, CTH, Göteborg). Metallprovet har framställts för forskningen om replikering av historiska legeringar.

huvudbeståndsdelarna bly och tenn. Vidare har det visat sig att alla historiska legeringar – i motsats till moderna material – också innehåller "föroreningar", dvs små mängder av andra ämnen, av vilka några spelar en viktig roll för legeringens styrka.

Det *andra stadiet* utgick från frågan: vilka faktorer i tillverkningsprocessen är av betydelse för pipmaterialets egenskaper? Provgjutningar har gjorts med en serie av bly/tennlegeringar, vilka tillförts olika "föroreningar". I serien av gjutningar har faktorer som smältans utgångstemperatur före gjutning och gjutbänkytans material varierats. Det visade sig att sådana variationer orsakar förändringar i pipmetallens mikrostruktur och tjocklek.

Åldringsprocesser i pipmetall, vilka är av särskilt intresse vid jämförelser mellan historiska och moderna instrument, kommer också att ingående studeras.

Projektet bedrivs vid Institutionen för metalliska konstruktionsmaterial och vid SIMS-laboratoriet vid CTH av Birger Karlsson och Milan Friesel.

Akustik: Varför klingar gamla orgelpipor annorlunda än nya?

Akustikstudierna inriktas för närvarande på tre olika områden: tonalstringsprocessen i orgelpipan, pipmaterialets mekaniska egenskaper och rumsakustikens utformning i olika kyrkor.

En teoretisk modell har utarbetats för att beskriva tonalstringsprocessen i orgelpipan. Den används för att undersöka inverkan på tonalstringen av olika parametrar, dels geometriska (t ex pipans diameter, labieöppning och luftutsläpp [kärnspringa]), dels fysikaliska (t ex flödes hastighet och absorption). Den ger också möjlighet att lyssna till simuleringar och att jämföra dem med verkligheten. Teoretiska resultat har jämförts med uppmätta data och visar god överensstämmelse, såväl objektivt (genom spektralanalys) som subjektivt (genom lyssnartester).

Mätningar av akustiska egenskaper hos pipmaterial (dvs absorption och elasticitet) har gjorts på några historiska material. Syftet med detta är att belysa frågan om i vilken utsträckning historiska material skiljer sig från moderna med hänsyn till akustiska egenskaper. Mätresultaten visar på signifikanta skillnader mellan olika material. Här uppstår emellertid frågan huruvida dessa olikheter följer av de olika legeringarnas egenskaper eller om faktorer som åldrande, tennpest eller deformationsprocesser är avgörande. Därför kommer under det närmaste halvåret en grundlig studie att göras, där nya pipmaterial behandlas på olika sätt för att simulera dessa effekter.

Flera rumsakustiska miljöer har undersökts och dokumenterats. En ultraljudsmodell i skala 1:10 av Örgryte nya kyrka har konstruerats i samarbete med orgelforskningsverkstaden. Modellen är nu nästan fullbordad. I nästa fas kommer orgelns klang att simuleras med en högtalare i skala 1:10.

Projektet bedrivs vid institutionen för teknisk akustik, CTH, av Mendel Kleiner, Wolfgang Kropp och Peter Svensson.

Termo- och fluiddynamik: Hur påverkar spelluften orgelns klang?

Figur 5 visar en enkel modell av ett luftförsörjningssystem i en orgel. På ventilens nedströmssida är trycket detsamma som i atmosfären, medan det på uppströmssidan, i väderlådan, överensstämmer med orgelns lufttryck. När orgelns tangenter

trycks ned och därmed öppnar spelventilerna, skapas tryckvågor som börjar fortplantas i luftsystemet. Dessa tryckvågor åstadkommer fluktuationer i lufttrycket i väderlådan och därmed också i lufttrycket i kancellen i pipans omedelbara närhet. Detta innebär att orgelns klang blir vad man kallar "levande"; något som är svårt att förklara och kvantifiera men som ändå är viktigt för förståelsen av luftsystemets uppförande.

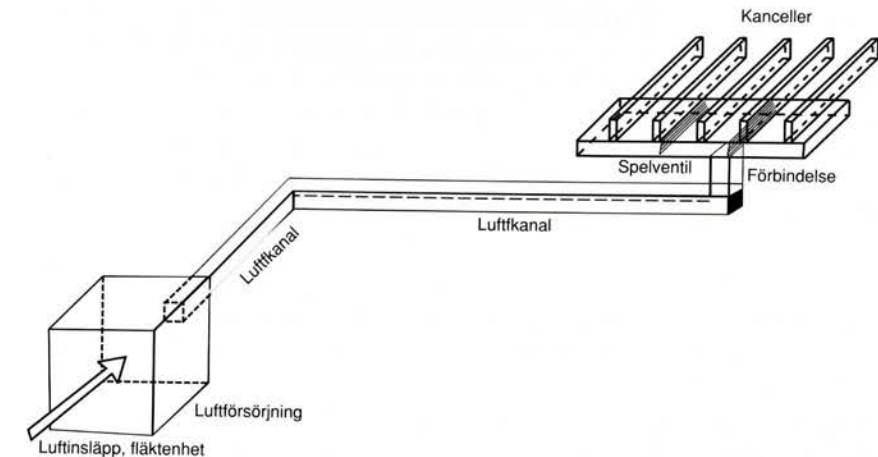


Fig. 5. Modell av en orgels luftförsörjningssystem.

När man söker förstå luftförsörjningssystemets uppträdande, inser man snart att systemet är synnerligen komplext. Därför har forskningen inriktats på att vinna kunskap med hjälp av datorsimuleringar. Det första steget var att simulera tryckvågens grundläggande fortplantning i enkla luftkanaler. Därigenom fick man kunskap om enkla systems respons och uppförande. I det andra steget gjordes en datormodell av luftkanalsystemet med hjälp av ritningar till en verklig orgel. Denna metod gav intressanta resultat, men samtidigt blev det tydligt att det, för att finna svaren till de frågor som ställts, skulle bli nödvändigt att gå vidare till ett tredje steg: att bygga en försöksmodell av en orgels luftsystem. Den följande forskningen inriktades på att kontrollera beräkningsmetoden och dess tillämpning i datormodellen samt på att få fram data om orgelspecifika komponenter. Det fortsatta arbetet inom detta område inriktas på att göra datormodeller av bälgverk och pipor i syfte att ännu mer närma sig orgelliknande förhållanden.

Projektet bedrivs vid institutionen för termo- och fluiddynamik, CTH, av Tord Granhäll, Bror-Arne Gustafsson och Erik Olsson.

Studier av orgelpipor, luftsystem och överföringsmekanik: Hur är de gamla orglarna gjorda?

Denna forskning, som bedrivs av organologer och av forskare med orgelbyggarkompetens (Carl-Gustaf Lewenhaupt och Munetaka Yokota) är inriktad på jämförande studier av principer för pipframställning i orglar från olika epoker. Liknande studier kommer också att göras av andra viktiga aspekter av orgelbyggandet, såsom luftsystem och trakturmekanik. Projektet har en samordnande

och utvärderande karaktär i förhållande till de ovannämnda studierna. Av stor vikt för detta projekt är också resultaten av den mycket noggranna dokumentationen av ett urval av historiska orglar (se nedan under "Dokumentation").

Dessa studier, i synnerhet de som avser svenska orglar (Leufsta bruk, Gammalkil), kommer att vara av särskild vikt för ett annat projekt inom forskningsprogrammet, *rekonstruktionen av en svensk orgel från slutet av 1700-talet*, en tid som karakteriseras av en mycket hög kvalitet inom svenskt orgelbyggeri.

De detaljerade undersökningarna av orgelpipor kommer också att vara av värde för ett annat projekt som syftar till *utveckling av nya metoder för konservering och restaurering av orgelpipor*.

Musik: Hur gjordes den, hur spelades den, hur klingade den?

Studierna inom denna avdelning är inriktade på uppförandep Praxis och syftar till en djupare förståelse av musikstilistiska förändringar. De baserar sig på källkritiska studier av bl a handskrifter i kombination med analytiska studier. Särskild uppmärksamhet ägnas åt samspelet mellan de olika faktorer som tillsammans bildar grunden för konstnärliga framföranden. Här beaktas även förhållandet mellan komposition och improvisation.

De enskilda forskningsprojekten representerar ett urval av traditioner och epoker. Forskningen utvärderas kontinuerligt genom praktiskt musicerande, t ex på historiska eller rekonstruerade instrument eller i relevanta funktionella sammanhang. Härvid spelar forskarens konstnärliga erfarenhet en viktig roll.

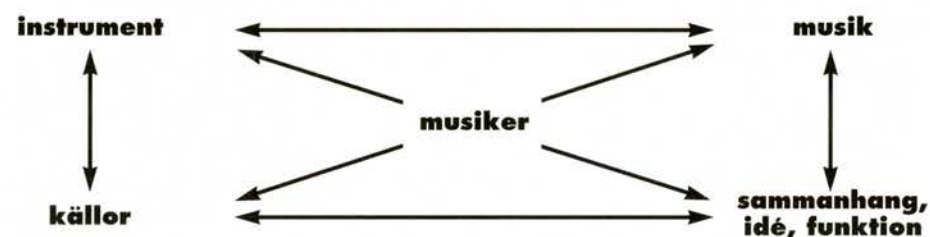


Fig. 6. Skiss som illustrerar den allmänna uppläggnings av den uppförandepraktiska forskningen.

Den nordtyska orgelskolan ca 1630–1720

Detta projekt, som leds av Hans Davidsson, ägnas den glansfulla epok som innefattar de mest berömda nordtyska organisterna och tonsättarna, som Heinrich Scheidemann, Matthias Weckmann och Dietrich Buxtehude. Det utgår från följande frågor:

1. Vilken var orgelmusikens funktion, och hur påverkade denna funktion musikens utformning?
2. Vilka var likheterna och skillnaderna mellan å ena sidan stadsorganisternas vokal- och instrumentalmusik och å andra sidan samma tonsättares orgelverk?

3. Vilket var förhållandet mellan musikens känslomässiga innehåll (affekt) och faktorer som klang och stämningssystem? (Denna del av projektet är nära förknippad med det nordtyska orgelrekonstruktionsprojektet.)
4. Hur återspeglas praxis beträffande *improvisation* (det dominerande sättet att muscera på orgel under denna epok) i teoretiska skrifter, läroböcker och noterad musik, och hur lärdes den ut?

I anslutning till den sistnämnda frågan startade i november 1995 ett pedagogiskt projekt, lett av William Porter, i syfte att rekonstruera 1600-talets undervisningsmetoder så som de formulerats i samtida läroböcker och andra skrifter.

1700-talet: Bach, far och son; musik för orgel och andra klaverinstrument

1700-talet är en avgörande tid i orgelmusikens historia. Med J.S. Bach (1685–1750) fick barockens oerhört rika orgelmusiktradition en sista blomstringsperiod. Efter hans död åstadkom förändrade stilideal en nedgång i orgelns status medan annan klavermusik växte i betydelse.



Fig. 7. Det rekonstruerade Gerstenberg-pedalklavikordet.
Foto: Lasse Lindkvist, Göteborg.

Projektet karakteriseras av en kombination av källstudier, instrumentstudier och praktiskt musicerande, det senare presenterat i form av inspelningar av J.S. Bachs samtliga orgelverk på relevanta historiska instrument (Jacques van Oortmerssen). Forskningen avser uppförandepraktiska aspekter (artikulation, registrering, tempo), instrumentbyggnad (mekanik, klang, stämningssystem) och funktionellt sammanhang. Ett av huvudsyftena är att undersöka inflytandet från andra tangentinstrument på orgelspelet. Olika typer av instrument jämförs med hänsyn till dynamiska uttrycksmöjligheter, klangkaraktär och –balans, anslag etc.

Klavikordprojektet (som leds av Joel Speerstra) fokuseras på betydelsen av klavikordet för organister, både som pedagogiskt verktyg och som övningsinstrument. Omsorgsfulla rekonstruktioner av flera klavikordmodeller ger verktyg för uppförandepraktisk forskning. Ett pågående försök med undervisning av orgelstudenter i pedalklavikordets teknik syftar till att utvärdera huruvida en universell klavertechnik kan identifieras.

Särskild uppmärksamhet ägnas åt kompositioner som inte uttryckligen avsetts för ett bestämt tangentinstrument. En undersökning (Joel Speerstra) av Carl Philipp Emanuel Bachs (1714–1788) klaververk – denne son till J.S. Bach var den mest framstående klaverspelaren och -tonsättaren vid mitten av 1700-talet – visar att ett antal klaverkompositioner där inget instrument specificerats ändå visar tecken på att vara avsedda för ett bestämt instrument (klavikord, cembalo eller orgel).

Projektet har anknytning till ett annat omfattande projekt inom GOArt (se bakgrundsinformation på s. 55f), vilket omfattar dels insamlande av historiska klaverinstrument (klavikord, cembali och hammarklaver) dels uppförandepraktisk forskning. Det slutliga målet för detta projekt är att skapa ett forskningscentrum som också innefattar ett museum för klaverinstrument.

Romantisk orgelspelspraxis: Klangens betydelse

Forskningen om romantikens orgelspelspraxis är ännu inte särskilt omfattande. Därför är huvudsyftet med projektet att formulera en generell praxis för epoken, huvudsakligen baserad på studium av primärkällor, där å ena sidan gemensamma drag, å andra sidan förändringar och olikheter, grundade i t ex nationella särtraditioner eller olikartade estetiska hållningar, belyses.

Såväl noterad musik som improvisation beaktas. I det senare fallet blir uppgiften att formulera det musikaliska språk som bildar basen för epokens komponerande. Resultaten av undersökningarna tillämpas och prövas i form av fallstudier av utvalda orgelverk av några av epokens främsta tonsättare, t ex Mendelssohn, Liszt, Franck och Reger.

Ett fokus för forskningen är den orgelmusik som komponerats av Otto Olsson (1879–1964), den ledande gestalten i den svenska senromantiska orgelskolan. En tyngdpunkt i denna forskning (av Sverker Jullander) är frågor kring klang och registrering. Detta är en central problematik i romantisk orgelmusik, eftersom en djupgående förändring av orgelestetiken, under inflytande av symfoniorkestern, ägde rum under senare delen av 1800-talet. Även tekniska förändringar bidrog i hög grad till att öka komplexiteten i såväl orglarnas byggnad som i registreringspraxis. Samspelet mellan instrument och musik är i detta sammanhang av avgörande betydelse. Registreringsanvisningar, anteckningar och ljudinspelningar har

analyserats i syfte att i generella termer formulera Otto Olssons registreringspraxis. Denna kommer därefter att tillämpas på ett antal verk, som gestaltas på svenska senromantiska orglar vilka bibehållits i originalskick.

Strömningar inom orgelmusiken 1945–1970: På spaning efter ett nytt språk för orgeln

Orgelmusikens utveckling efter andra världskriget företer en splittrad bild: Å ena sidan håller många tonsättare fast vid relativt traditionella uttrycksformer, å andra sidan kommer från 1960-talet en våg av experimentella kompositioner, vars rötter återfinns i den modernistiska musikestetik som utvecklades under de första efterkrigsåren vid de berömda sommarkurserna i Darmstadt.

Forskningen inom detta område har under det första året fokuserats på den fortfarande verksamme tjeckiske tonsättaren Petr Eben (f. 1929). Centralt i Eben-forskningen (Johannes Landgren) är sambandet mellan improvisation och komposition i orgelverken. Ett viktigt föremål för undersökning är orgelcykeln "Job", som ursprungligen var improviserad, dvs icke nedskrivna, musik, vilken framfördes offentligt av tonsättaren vid flera tillfällen. Med hjälp av bandinspelningar har vägen från den ursprungliga improvisationen via de mellanliggande improviserade framförandena fram till det färdiga partituret kartlagts. Denna studie förväntas ge belysning åt problem rörande kompositionsestetik, interpretation och improvisationsundervisning.

Dokumentation

Forskningsprogrammets storlek och mångsidiga prägel nödvändiggör en omfattande dokumentation präglad av flexibel organisation, utrymmesekonomi, lättillgänglighet och en mångfald av lagringsformer, t ex CD-ROM och video. Dokumentationen omfattar dels data som bildar grundval och utgångspunkt för forskningen, dels de resultat som de olika forskningsprojekten genererar.

Under programmets första år har stora ansträngningar ägnats åt *instrumentdokumentation* (Carl-Gustaf Lewenhaupt, Munetaka Yokota och Carl-Johan Bergsten). Denna dokumentation koncentreras till ett urval av historiska orglar som är välbevarade, härrör från orgelhistoriens viktigaste epoker och är relevanta för forskningen inom programmet. En stor mängd data har redan insamlats. Dokumentationen innefattar ritningar av luftsystemets, väderlådornas och spelmekanikens alla delar samt många olika mått på varje pipa. Arbetet genomförs med en mycket hög detaljeringsgrad: det innefattar parametrar som aldrig förr har blivit föremål för dokumentation och har krävt utveckling av nya dokumentationsmetoder, inklusive användning av ultraljudsutrustning.

Ett system för *forskningsdokumentation* är under utveckling (Paul Peeters). Detta system består av:

1. ett *bibliotek* med böcker, orgelnoter, mikrofilmer av viktiga notmanuskript, ljudinspelningar, bilder, teckningar etc. Grundstenen till biblioteket är en viktig samling av orgellitteratur, Gunnar Wahlströms samling, som nyligen införskaffats.
2. en *datas*, som omfattar dokumentation av all musikvetenskaplig, organologisk och naturvetenskaplig forskning inom programmet, liksom teknisk dokumentation av relevanta orglar. Utvecklingen av databasen beräknas vara fullbordad i början av 1996.

Resultaten av forskningen inom programmet publiceras i vetenskapliga tidskrifter (se nedanstående förteckning). Programmets unika holistiska karaktär, i förening med avsaknaden av en publikation med motsvarande ämnesbredd, gör emellertid ett kompletterande forum nödvändigt. Därför kommer en årsbok, *The Göteborg Organ Art Center Yearbook*, att utges med början våren 1996. Även en Internet-upplaga av årsboken planeras.

Publikationer¹⁾

Artiklar:

Davidsson, Hans, "The North German Organ Project", i *Svensk Tidskrift för Musikforskning*, 1993:1.

Friesel, Milan, "Studies on Composition and Microstructure of Historical and Modern Lead-Tin Alloys for Organ Pipes", i *GOArt Yearbook* (under utgivning).

Granhäll, Tord, *Some Unsteady Flow Phenomena in Wind Supply Systems of Pipe Organs, Parts I and II* (rapport, kan beställas från Chalmers Tekniska Högskola, institutionen för termo- och fluidodynamik, Göteborg).

Jullander, Sverker, "Till Gustav Vasa-orgelns tidiga historia", i *Orgelforum* 2/1994 och 3/1994.

Jullander, Sverker, "French and German Influences in the Organ Music of Otto Olsson", i *Proceedings of the Göteborg International Organ Academy 1994*, red. H. Davidsson och S. Jullander, Göteborg 1995.

Kropp, Wolfgang, "Time Domain Formulation of the Sound Generation Mechanism of Organ Pipes", i *Acta Acustica* (under utgivning).

Landgren, Johannes, "Petr Ebens orgelmusik – en översikt", i *Orgelforum*, 4/1993.

Speerstra, Joel, "Towards an Identification of the Clavichord Repertoire in the Solo Keyboard Works of C. P. E. Bach", i *De Clavicordio: Proceedings of the International Clavichord Symposium Magnano 1995*, red. Bernard Brauchli, Susan Brauchli, Albert Galazzo, utgiven av Istituto per i beni musicali in Piemonte (under utgivning).

Böcker:

Davidsson, Hans, *Matthias Weckmann: The Interpretation of His Organ Music*, vol. I–III, Göteborg 1991.

Davidsson, Hans och Jullander, Sverker (red.), *Proceedings of the Göteborg International Organ Academy 1994*, Göteborg 1995.

Granhäll, Tord, *Some Unsteady Flow Phenomena in Wind Supply Systems of Pipe Organs* (licentiatavhandling, kan beställas från Chalmers Tekniska Högskola, institutionen för termo- och fluidodynamik, Göteborg).

Jullander, Sverker (red.), *Proceedings of the Weckmann Symposium*, Göteborg 1993.

¹⁾ Endast publikationer som har samband med forskningsprogrammet och har författats (spelats in) av i programmet medverkande forskare har medtagits.

CD:

Matthias Weckmann Organ Works. Hans Davidsson, orgel (Motette 1991).

A Composer Portrait (Petr Eben). Johannes Landgren, dirigent och orgel (Opus 3 1993).

Petr Eben: Bittere Erde. Johannes Landgren, dirigent och orgel (Opus 3 1995).

Petr Eben: Te Deum. Johannes Landgren, dirigent och orgel (Opus 3 1995).

An Organ Portrait. William Porter, orgel (Proprius 1993).

Gustavus Rex & Christina Regina. Hans Davidsson, dirigent och orgel (Musica Sveciæ 1994).

Under en följd av år har det i årsredovisningen presenterats en tabellarisk översikt över anslagens fördelning under senaste verksamhetsåret och för den tid stiftelsen varit verksam, 1965-1995. Genom tillkomsten av fler donationer under de senaste åren har jämförbarheten från ett år till ett annat försvårats. I tabellerna 1-8 ingår endast sådana uppgifter som rör Riksbankens jubileumsdonation och i tabellerna 9-10 redovisas uppgifter om sökta och beviljade anslag från den kulturvetenskapliga donationen.

Statistiska uppgifter om anslagen till forskning

Anslagsfördelningen mellan ämnesområdena för 1995 kan utläsas i tabellerna 1 och 9. Uppgifter om relationen mellan fortsättningsanslag och nya anslag under år 1995 finns redovisade i tabellerna 2 och 3. Fördelningen på olika fakultetsområden för dessa anslags-typer framgår av tabellerna 4

och 5. Anslagens fördelning på olika läroanstalter finns redovisade i tabellerna 8 och 10, deras storlek kan utläsas ur tabell 6 samt deras utsträckning i tid ur tabell 7.

Flera av de projekt som beviljats anslag, särskilt de som har större omfattning, är av fler- eller tvärvetenskaplig karaktär. Fördelningen på ämnesområden och även på fakultetsområden kan därför inte göras exakt. Anslagen förs till det område som bedöms vara mest centralt, som regel det inom vilket den sammanhållande forskaren är verksam. I allt väsentligt beskriver tabellerna inriktningen av stiftelsens verksamhet.

Jubileumsdonationen

Tabell 1.

Ansökningar och beviljade anslag 1995 (Belopp i tusental kronor)

Ämnesområde	Beviljade anslag		Ansökningar		Beviljade anslag i %, av sökt av sökt ämnes-		
	Antal	Belopp	Antal	Belopp	belopp	antal	område
Samhällsvetenskap	77	36.401	264	192.190	18,9	29,2	52,2
<i>Ekonomisk historia</i>	5	2.378	10	8.448	28,1	50,0	3,4
<i>Företagsekonomi</i>	9	5.036	29	23.868	21,1	31,0	7,2
<i>Nationalekonomi</i>	11	5.774	32	28.567	20,2	34,4	8,3
<i>Kulturgeografi</i>	4	2.470	13	10.293	24,0	30,8	3,5
<i>Pedagogik</i>	4	2.310	19	13.491	17,1	21,1	3,3
<i>Psykologi</i>	16	6.925	41	26.134	26,5	39,0	9,9
<i>Sociologi</i>	3	1.820	36	28.782	6,3	8,3	2,6
<i>Antropologi</i>	0	0	5	2.911	0,0	0,0	0,0
<i>Statistik</i>	3	1.098	7	7.610	14,4	42,9	1,6
<i>Statvetenskap</i>	14	6.437	32	21.199	30,4	43,8	9,2
<i>Juridik</i>	8	2.153	40	20.887	10,3	20,0	3,1
Humaniora	28	13.796	138	93.690	14,7	20,3	19,8
Medicin	23	10.751	60	47.587	22,6	38,3	15,4
Naturvetenskap	12	5.554	33	22.695	24,5	36,4	8,0
Teknik	3	1.243	10	8.792	14,1	30,0	1,8
Övrigt	5	1.946	5	1.093	178,0	100,0	2,8
Projektanslag, summa	148	69.691	510	366.047	19,0	29,0	100,0
Reseanslag, lönekostnads-tillägg, områdesgrupper		1.000					
Anslag till forskning, summa		70.691					

Tabell 2.

Fortsättningsanslag/Nya anslag 1995 (Belopp i tusental kronor)

Typ av ansökan	Beviljade anslag		Ansökningar		Beviljade anslag i %, av sökt av sökt per an-		
	Antal	Belopp	Antal	Belopp	belopp	antal	slagstyp
Fortsättningsanslag	114	52.696	123	81.236	64,9	92,7	75,6
Nya anslag	34	16.995	387	284.812	6,0	8,8	24,4
Summa	148	69.691	510	366.048	19,0	29,0	100,0

Tabell 3.

Fördelning av beviljade anslag 1995 (Belopp i tusental kronor)

Fortsättningsanslag	Antal	Belopp	Nya anslag	Antal	Belopp
Slutanlag	35	16.530	Planeringsanslag	3	800
Publiceringsgarantier	8	498	Engångsanslag	0	0
Övriga anslag	71	35.668	Övriga anslag	31	16.195
Summa	114	52.696		34	16.995

Tabell 4.

Fortsättningsanslag fördelade efter fakultetsområde 1995 (Belopp i tusental kronor)

Fakultetsområde	Beviljade anslag		Ansökningar		Beviljade anslag i %, per		
	Antal	Belopp	Antal	Belopp	av sökt belopp	av sökt antal	fakultetsområde
Samhällsvetenskap	56	26.608	59	40.139	66,3	94,9	50,5
Humaniora	21	9.497	23	12.685	74,9	91,3	18,0
Medicin	18	8.383	19	16.132	52,0	94,7	15,9
Naturvetenskap	12	5.554	15	10.545	52,7	80,0	10,5
Teknik	3	1.243	3	1.459	85,2	100,0	2,4
Övrigt	4	1.411	4	276	51,2	100,0	2,7
Summa	114	52.696	123	81.236	64,9	92,7	100,0

Tabell 5.

Nya anslag fördelade efter fakultetsområde 1995 (Belopp i tusental kronor)

Fakultetsområde	Beviljade anslag		Ansökningar		Beviljade anslag i %, per		
	Antal	Belopp	Antal	Belopp	av sökt belopp	av sökt antal	fakultetsområde
Samhällsvetenskap	21	9.793	214	157.127	6,2	9,8	57,6
Humaniora	7	4.299	106	75.930	5,7	6,6	25,3
Medicin	5	2.368	41	31.455	7,5	12,2	13,9
Naturvetenskap	0	0	18	12.150	0,0	0,0	0,0
Teknik	0	0	7	7.333	0,0	0,0	0,0
Övrigt	1	535	1	817	65,5	100,0	3,2
Summa	34	16.995	387	284.812	6,0	8,8	100,0

Tabell 6.

Antal beviljade anslag fördelade efter anslagsbelopp och fakultetsområde 1995

Anslagsbelopp i tkr	Samhällsvetenskap	Humaniora	Medicin	Naturvetenskap	Teknik	Övrigt	Totalt	%
-100	6	3	1	0	0	0	10	6,8
101-300	11	4	2	1	0	2	20	13,5
300-	60	21	20	11	3	3	118	79,7
Summa	77	28	23	12	3	5	148	100,0

Tabell 7.

Antal beviljade slut- och engångsanslag fördelade efter utsträckning i tid och fakultetsområde 1995

Längd antal år	Samhällsvetenskap	Humaniora	Medicin	Naturvetenskap	Teknik	Övrigt	Totalt	%
-1	0	0	0	0	0	0	0	0,0
2-3	13	3	6	2	2	0	26	74,3
4-5	2	0	4	1	0	0	7	20,0
6-7	1	0	1	0	0	0	2	5,7
8-	0	0	0	0	0	0	0	0,0
Summa	16	3	11	3	2	0	35	100,0

Tabell 8.

Beviljade anslag fördelade efter förvaltningar 1995 (Belopp i tusen kronor)

Anslagsförvaltare	Antal	Belopp	%
Umeå universitet	7	3.700	5,3
Uppsala universitet	26	12.611	18,1
Högskola i Örebro	1	438	0,6
Stockholms universitet	33	15.341	22,0
Karolinska institutet	15	7.359	10,6
Tekniska högskolan	2	934	1,3
Handelshögskolan EFI	5	2.625	3,8
Linköpings universitet	8	4.057	5,8
Göteborgs universitet	18	9.394	13,5
Chalmers tekniska högskola	1	309	0,4
Lunds universitet	21	9.886	14,2
Nordiska Museet	1	578	0,9
Övriga	10	2.459	3,5
Summa	148	69.691	100

Den kulturvetenskapliga donationen

Tabell 9.
Ansökningar och beviljade anslag 1995 (Belopp i tusental kronor)

Ämnesområde	Beviljade nya anslag		Ansökningar		Beviljade anslag i %, av sökt av sökt ämnes-		
	Antal	Belopp	Antal	Belopp	belopp	antal	område
Samhällsvetenskap	5	7.500	110	154.430	4,9	4,5	23,0
Humaniora	7	15.500	83	124.038	12,5	9,5	47,5
Teknik	3	5.800	11	19.928	29,1	27,3	17,8
Övrigt	3	3.825	3	3.846	99,4	100,0	11,7
Projektanslag, summa	18	32.625	207	302.242	10,8	9,1	100,0
Fortsättningsansl.	10	16.200					
Symposiestöd etc.		4.978					
Anslag till forskning summa		53.803					

Tabell 10.
Nya anslag fördelade efter förvaltningar 1995 (Belopp i tusental kronor)

Anslagsförvaltare	Antal	Belopp	%
Umeå universitet	1	2.000	6,1
Uppsala universitet	2	4.300	13,2
Stockholms universitet	5	9.300	28,5
Kungliga Tekniska Högskolan	3	5.800	17,8
Linköpings universitet	1	1.700	5,2
Göteborgs universitet	1	1.600	4,9
Lunds universitet	3	4.100	12,6
Riksantikvarieämbetet	1	3.000	9,2
Kungliga biblioteket	1	285	0,9
Folkens Museum	1	540	1,6
Summa	19¹⁾	32.625	100

¹⁾ Ett projekt är gemensamt mellan språkvetenskapliga sektionerna vid universiteten i Stockholm och Uppsala. Medel har därför anvisats till båda dessa lärosäten.

Forskningsöversikter och dokumentation från symposier, konferenser m m anordnade av Stiftelsen Riksbankens Jubileumsfond publiceras antingen i en skriftserie eller som fristående publikationer.

Upplysningar om publikationernas innehåll liksom uppgift om beställningsadresser lämnas gärna av personalen vid stiftelsens kansli.

I skriftserien har hittills utkommit:

RJ 1977:1	Arbetsliv, samhällsekonomi och välfärdsutveckling	RJ 1982:2	Stick i stäv med vedertagna normer
RJ 1977:2	Lyssna, titta, läsa	RJ 1982:3	Att förändra levnadssätt
RJ 1977:3	Hallå, Hallå!	RJ 1983:1	Women and Men in Swedish Society
RJ 1978:1	Vart leder tråden?	RJ 1983:2	Hur klarar vi 1990?
RJ 1978:2	Hot eller löfte?	RJ 1984:1	Alkoholpolitiken och forskningen
RJ 1978:3	Dialog	RJ 1984:2	Öststatsforskning i Sverige 1950-1983
RJ 1978:4	Tvåkabel-TV och telesammanträden	RJ 1985:1	Forskning om skatter
RJ 1978:5	Tryck på knappen	RJ 1986:1	Skatterna - ett samhällsproblem?
RJ 1978:6	Attrityder till tekniken	RJ 1986:2	Finansteoretiska undersökningar
RJ 1978:7	Smärta och akupunktur	RJ 1987:1	Teknik och sysselsättning i framtiden
RJ 1979:1	I kulisserna	RJ 1987:2	Samhällsvetenskaplig och humanistisk idrottsforskning
RJ 1979:2	Planera numera	RJ 1988:1	Forskning inom estetiska ämnen
RJ 1979:3	Forskning för jämställdhet	RJ 1989:1	The Swedish Riksdag in an International Perspective
RJ 1979:4	Moderna tider		
RJ 1980:1	Arbetets värde och mening		
RJ 1980:2	Aktuell kvinnoforskning		
RJ 1980:3	Arbetslivsforskning		
RJ 1980:4	Jämställdhetsperspektiv i forskningen		
RJ 1980:5	Kommunikation - trots handikapp		
RJ 1980:6	Skatteforskning		
RJ 1981:1	Svensk skatteforskning 1919-1979		
RJ 1981:2	Kvinnors liv i det svenska samhället		
RJ 1982:1	Risken att bli alkoholist		

Stiftelsens publikationer

Andra utgivna publikationer är:

Riksdagen genom tiderna.

H. Schück, G. Rystad, M.F. Metcalf, S. Carlsson & N. Stjernquist (1985)

The Riksdag: A History of the Swedish Parliament.

H. Schück, G. Rystad, M.F. Metcalf, S. Carlsson & N. Stjernquist (1987)

Forskning i ett föränderligt samhälle, Stiftelsen Riksbankens Jubileumsfond 1965-1990.

Utg. Kjell Härnqvist och Nils-Eric Svensson, Gidlunds Bokförlag (1990)

Swedish research in a changing society, the Bank of Sweden Tercentenary Foundation 1965-1990.

Edited by Kjell Härnqvist and Nils-Eric Svensson, Gidlunds Bokförlag (1990)

Riksdagen inifrån. Tolv riksdagsledamöters hägkomster, erfarenheter och lärdomar.

Red. Nils Stjernquist, Gidlunds Bokförlag (1991)

Att åldras. Rapport från ett symposium om forskning kring åldrande och åldrandets sjukdomar.

Red. Bengt Pernow, Gidlunds Bokförlag (1992)

Europa - historiens återkomst. Editor: Sven Tägil, Gidlunds Bokförlag (1992)

Research Funding and Quality Assurance. A symposium in honorem Nils-Eric Svensson.

Gidlunds Bokförlag (1993)

Bengt Wieslander: The Parliamentary Ombudsman in Sweden. Gidlunds Bokförlag (1994)

Bengt Wieslander: JO-ämbetet i Sverige. Gidlunds Bokförlag (1995)

Parlamentarismen i de nordiska länderna. En egen modell? Red. Nils Stjernquist, Gidlunds Bokförlag (1994)

Liv · Verk · Tid. Till biografiskrivandets renässans. Boken utgiven i samarbete med Kungl. Musikaliska Akademien (Skriftserie nr 82). Tabergs tryckeri AB (1995)

Styrelse

Ledamöter

Professor Inge Jonsson
ordförande

Riksdagsledamot (s)
Jan Björkman
vice ordförande

Professor Boel Berner
Professor Lars Engwall

Professor Gunnel Gustafsson

Direktör Åke Smids

Direktör Jan Belfrage

Riksdagsledamot (s)
Björn Kaaling

Riksdagsledamot (s)
Mona Berglund Nilsson

Riksdagsledamot (m)
Per Unckel

Riksdagsledamot (m)
Bertil Persson

Riksdagsledamot (c)
Elving Andersson

Suppleanter

Professor Bengt Ankarloo

Riksdagsledamot (s)
Sonia Karlsson

Professor Henning Johansson

Professor Gunnar Törnqvist

Professor Per Henrik Lindblom

Riksdagsledamot (s)
Bo Bernhardsson

Riksdagsledamot (s)
Lena Sandlin

Riksdagsledamot (m)
Gun Hellsvik

Riksdagsledamot (m)
Charlotte Cederschiöld
t o m 951027
Hans Hjortzberg-
Nordlund fr o m 951027

Riksdagsledamot (fp)
Anne Wibble

Revisorer

Riksdagens revisorer
Ernst & Young AB,
Huvudansvarig: Auktoriserad revisor Per Björngård

1. *Beredningsgruppen för ekonomi, geografi m.m.:*
Professor Lars Engwall (ordf.), riksdagsledamöterna Bo Bernhardsson, Charlotte Cederschiöld (t o m 95 10 27), Anne Wibble och Per Unckel (fr o m 95 12 14) samt professorerna Bernd Henningsen, Karl-Gustaf Löfgren, Johan Söderberg, Gunnar Törnqvist och rektor Kari Marklund.
2. *Beredningsgruppen för beteendevetenskap, samhällsmedicin m.m.:*
Professor Boel Berner (ordf.), riksdagsledamöterna Elving Andersson, Mona Berglund Nilsson och Bertil Persson samt professorerna Marjut Aikio, Gudrun Dahl, Sven-Olof Isacsson, Henning Johansson, Lennart Sjöberg och Marie Åsberg (t o m 95 10 26).

Beredningsgrupper

3. *Beredningsgruppen för statsvetenskap, juridik m.m.:*
Professor Gunnel Gustafsson (ordf.), riksdagsledamöterna Jan Björkman, Gun Hellsvik och Lena Sandlin samt professorerna Per Henrik Lindblom, Lucy Smith, Daniel Thorburn och Lennart Weibull.
4. *Beredningsgruppen för humaniora m.m.:*
Professor Inge Jonsson (ordf.), riksdagsledamöterna Björn Kaaling, Sonia Karlsson, Per Unckel (t o m 95 12 14) och Hans Hjortzberg-Nordlund (fr o m 95 12 14) samt professorerna Bengt Ankarloo, Lars Gunnar Andersson, Jean-François Battail, Sven Danielsson, Göran Gustafsson, Anna Ivarsdotter-Johnson, f d riksantikvarien Margareta Biörnstad och rektor Inez Svensson.
5. *Prioriteringsgruppen för kulturvetenskaplig forskning:*
Professor Inge Jonsson (ordf.), riksdagsledamöterna Jan Björkman och Per Unckel samt professorerna Marjut Aikio, Jean-François Battail, Boel Berner, Lars Engwall, Gunnel Gustafsson, Bernd Henningsen, Sven-Olof Isacsson (fr o m 95 10 26), Anna Ivarsdotter-Johnson, Lucy Smith, Marie Åsberg (t o m 95 10 26), f d riksantikvarien Margareta Biörnstad och rektorerna Kari Marklund och Inez Svensson.
6. *Finanskommitté:*
Åke Smids (ordf.) och Jan Belfrage.
Verkställande direktören deltar i samtliga grupperns arbete.
7. *Områdesgruppen för forskning om riksdagens funktion och arbetsformer:*
Försvarsminister Thage G. Peterson, riksdagsledamöterna Viola Furubjelke, Berit Löfstedt och Lars F. Tobisson, f d riksdagsledamöterna Bertil Fiskesjö och Christer Lindblom, professorerna Olof Ruin, Nils Stjernquist (verkställande ledamot) Bo Särilvik och riksdagsdirektören Gunnar Grenfors samt Dan Brändström (ordf.) och Anna-Lena Winberg (sekr.).
8. *Områdesgruppen för komparativ forskning om samhällsförändringar:*
Generaldirektör Britta Bjelle, riksdagsledamöterna Margit Gennser, Agne Hansson och f d statsrådet Gertrud Sigurdsen, professorerna Kjell Härnqvist, Sven-Olof Isacsson, Walter Korpi och Rune Åberg samt Dan Brändström (ordf.) och Kerstin Stigmark (sekr.).

Kansli

Telefonnr direkt

Dan Brändström <i>Verkställande direktör</i>	
Lars-Erik Klangby <i>Finansdirektör och vice verkställande direktör</i>	08-21 29 91
Margareta Bulér <i>VD-sekreterare</i>	08-20 61 99
Agneta Emanuelsson <i>Informationssekreterare, programsekreterare, kulturvetenskap</i>	08-24 32 18
Annsöfi Lövgren <i>Kontorsassistent</i>	
Torgny Prior <i>Portföljförvaltare, finansanalytiker</i>	08-14 97 26
Inga-Lill Stenbeck-Ottoson <i>Kamrer</i>	08-21 61 99
Kerstin Stigmark <i>Programsekreterare, ekonomi, geografi, beteendevetenskap m m</i>	08-21 99 22
Anna-Lena Winberg <i>Programsekreterare, humaniora, statsvetenskap m m</i>	08-24 32 19

Stiftelsen

RIKSBANKENS JUBILEUMSFOND

The Bank of Sweden Tercentenary Foundation

Postadress:

Riksbankens Jubileumsfond, Box 5675, 114 86 Stockholm

Besöksadress:

Tyrgatan 4

Telefon: 08-24 32 15

Telefax: 08-10 30 76

Postgiro: 67 24 03-3